

УТВЕРЖДАЮ
Начальник отдела АТУ
Первореченского района
г. Владивостока департамента
труда и социального развития
Приморского края



И.В. Доронина
2016 г.

ПАСПОРТ ДОСТУПНОСТИ
объекта социальной инфраструктуры (ОСИ)
№ _____

1. Общие сведения об объекте:

1.1. Наименование (вид) объекта – **муниципальное бюджетное общеобразовательное учреждение «Гимназия № 2 г. Владивостока»**

1.2. Адрес объекта: **690002, Приморский край, г. Владивосток, Океанский проспект, дом 143**

1.3. Сведения о размещении объекта: **690002, Приморский край, г. Владивосток, Океанский проспект, дом 143**

- отдельно стоящее здание **3-х этажей, 9043,7 кв. м**

- часть здания ___ - этажей (или на ___ - этаже), ___ - кв.м

- наличие прилегающего земельного участка (да, нет) – **да 18900,0 кв.м**

1.4. Год постройки здания **1990г.**, последнего капитального ремонта – **2013г.**

1.5. Дата предстоящих плановых ремонтных работ: **текущего 2019г., капитального 2020г.**

Сведения об организации, расположенной на объекте:

1.6. Название организации (учреждения), (полное юридическое наименование) – **муниципальное бюджетное общеобразовательное учреждение «Гимназия № 2 г. Владивосток», согласно Уставу, (краткое наименование) - Гимназия № 2**

1.7. Юридический адрес организации (учреждения): - **690002, Приморский край, г. Владивосток, Океанский проспект, 143**

1.8. Основание для пользования объектом (оперативное управление, аренда, собственность) – **оперативное управление**

1.9. Форма собственности (государственная, негосударственная) - **государственная**

1.10. Территориальная принадлежность (*федеральная, региональная, муниципальная*) - **муниципальная**

1.11. Вышестоящая организация (наименование) – **управление по работе с муниципальными учреждениями образования администрации города Владивостока**

1.12. Адрес вышестоящей организации, другие координаты:

**г. Владивосток, 690091, ул. Адм. Фокина, дом 11,
тел. 253-45-41; факс: 226-84-43 E-mail gorono@vlc.ru**

2. Характеристика деятельности организации на объекте (по обслуживанию населения)

2.1 Сфера деятельности (здравоохранение, образование, социальная защита, физическая культура и спорт, культура, связь и информация, транспорт, жилой фонд, потребительский рынок и сфера услуг, другое) – **образование**

2.2 Виды оказываемых услуг: **образовательные услуги**

2.3 Форма оказания услуг: (на объекте, с длительным пребыванием, в т.ч. проживанием, на дому, дистанционно) – **на объекте с длительным пребыванием, на дому**

2.4 Категории обслуживаемого населения по возрасту: дети, взрослые трудоспособного возраста, пожилые; все возрастные категории

2.5 Категории обслуживаемых инвалидов: *инвалиды, передвигающиеся на коляске, инвалиды с нарушениями опорно-двигательного аппарата; нарушениями зрения, нарушениями слуха, нарушениями умственного развития* – **отсутствуют**

2.6 Плановая мощность: посещаемость (количество обслуживаемых в день), вместимость, пропускная способность **1358 учащихся + 115 сотрудников**

2.7 Участие в исполнении ИПР инвалида, ребенка-инвалида (да, нет) - **нет**

3. Состояние доступности объекта

3.1 Путь следования к объекту пассажирским транспортом (описать маршрут движения с использованием пассажирского транспорта) ост. «Некрасовская» автобусы: №60; № 59; №54; № 54А; №55.

- **автобусом, пассажирским транспортом общего пользования,** наличие адаптированного пассажирского транспорта к объекту - **нет**

3.2 Путь к объекту от ближайшей остановки пассажирского транспорта:

3.2.1 расстояние до объекта от остановки транспорта - **300 м, остановка Некрасовская**

3.2.2 время движения (пешком) - **5-10 мин.**

3.2.3 наличие выделенного от проезжей части пешеходного пути (*да, нет*), - **да**

3.2.4 Перекрестки: *нерегулируемые; регулируемые, со звуковой сигнализацией, таймером; нет-регулируемые, со звуковой сигнализацией, подземный переход*

3.2.5 Информация на пути следования к объекту: *акустическая, тактильная, визуальная; нет - нет*

3.2.6 Перепады высоты на пути: *есть, нет - есть (бордюры, лестница подземного перехода)*

Их обустройство для инвалидов на коляске: *да, нет - нет*

3.3 Организация доступности объекта для инвалидов – форма обслуживания*

№ п/п	Категория инвалидов (вид нарушения)	Вариант организации доступности объекта (формы обслуживания)*
1.	Все категории инвалидов и МГН	
	<i>в том числе инвалиды:</i>	
2	передвигающиеся на креслах-колясках	ВНД
3	с нарушениями опорно-двигательного аппарата	А
4	с нарушениями зрения	ДУ
5	с нарушениями слуха	А
6	с нарушениями умственного развития	А

* - указывается один из вариантов: «А», «Б», «ДУ», «ВНД»

3.4 Состояние доступности основных структурно-функциональных зон

№ п/п	Основные структурно-функциональные зоны	Состояние доступности, в том числе для основных категорий инвалидов**
1	Территория, прилегающая к зданию (участок)	ДП - И (К, О, Г, У) ВНД (С)
2	Вход (входы) в здание	ВНД (К, С), ДУ (О), ДП-И (Г, У)
3	Путь (пути) движения внутри здания (в т.ч. пути эвакуации)	ВНД (К, С), ДЧ-И (О), ДП-И (Г, У)
4	Зона целевого назначения здания (целевого посещения объекта)	ВНД (К), ДЧ-И (О), ДУ (С), ДП-И (Г, У)
5	Санитарно-гигиенические помещения	ВНД (К, С), ДЧ-И (О), ДП-И (Г, У)
6	Система информации и связи (на всех зонах)	ВНД (С), ДЧ-И (О, К, У, Г)
7	Пути движения к объекту (от остановки транспорта)	ДП-И (Г, У), ДЧ-И (О, С) ВНД (К)

** Указывается: ДП-В - доступно полностью всем; ДП-И (К, О, С, Г, У) – доступно полностью избирательно (указать категории инвалидов); ДЧ-В - доступно частично всем; ДЧ-И (К, О, С, Г, У) – доступно частично избирательно (указать категории инвалидов); ДУ - доступно условно, ВНД – временно недоступно

3.5. Итоговое заключение о состоянии доступности ОСИ:

ВНД (К, С), ДЧ-И (О), ДП-И (Г, У)

Объект - объекта – муниципальное бюджетное общеобразовательное учреждение «Гимназия № 2 г. Владивостока» доступен полностью для инвалидов с нарушением умственного развития, для инвалидов с нарушением слуха

Объект - муниципальное бюджетное общеобразовательное учреждение «Гимназия № 2 г. Владивостока» доступен частично для инвалидов с поражением опорно-двигательного аппарата, т.к. частично доступны структурно-функциональные зоны:

- внутри гимназии № 2 поручни лестниц прерывные, отсутствуют безопасные горизонтальные завершения;
- дверные проемы в групповые комнаты, пищеблок, мед. кабинета имеют ширину 0,90 м;
- частично дверные ручки неудобны для пользования инвалидов;
- отсутствуют оборудованные для инвалидов туалетные кабинки;
- отсутствуют оборудованные для учеников – инвалидов места для образовательной деятельности.

Объект - муниципальное бюджетное общеобразовательное учреждение «Гимназия № 2 г. Владивостока» временно не доступен для инвалидов, передвигающихся на креслах – колясках, для инвалидов с нарушением зрения т.к. временно не доступны структурно-функциональные зоны:

- отсутствуют контрастные линии на пути движения внутри гимназии № 2;
- отсутствует контрастное выделение дверных проемов, дверных ручек;
- отсутствуют оборудованные для инвалидов туалетные кабинки;
- внутри гимназии №2 расположены лестницы, не продублированные пандусами; отсутствуют подъемники, индивидуальные средства технической реабилитации;
- дверные проемы частично имеют высокие пороги, ширина дверных проемов – 0,90 м;
- отсутствуют оборудованные для инвалидов туалетные кабинки;
- отсутствуют оборудованные для воспитанников – инвалидов места для образовательной деятельности.

4. Управленческое решение

4.1. Рекомендации по адаптации основных структурных элементов объекта

№ № п \п	Основные структурно-функциональные зоны объекта	Рекомендации по адаптации объекта (вид работы)*
1	Территория, прилегающая к зданию (участок)	Текущий ремонт
2	Вход (входы) в здание	Текущий ремонт
3	Путь (пути) движения внутри здания (в т.ч. пути эвакуации)	Текущий ремонт
4	Зона целевого назначения здания (целевого посещения объекта)	Текущий ремонт
5	Санитарно-гигиенические помещения	Текущий ремонт
6	Система информации на объекте (на всех зонах)	Текущий ремонт
7	Пути движения к объекту (от остановки транспорта)	Текущий ремонт
8	Все зоны и участки	Текущий ремонт

*- указывается один из вариантов (видов работ): не нуждается; ремонт (текущий, капитальный); индивидуальное решение с ТСП; технические решения невозможны – организация альтернативной формы обслуживания

4.2. Период проведения работ 2016-2020 годы – реализации в рамках плана образовательного учреждения по адаптации объекта;

4.3. Ожидаемый результат (по состоянию доступности) после выполнения работ по адаптации – ДУ (К), ДП-И (С, О, Г, У)

Оценка результата исполнения программы, плана (по состоянию доступности) - _____

4.4. Для принятия решения требуется, не требуется (*нужное подчеркнуть*):
Согласование с общественными организациями инвалидов. Согласование с вышестоящими организациями о состоянии доступности объекта (*наименование документа и выдавшей его организации, дата*), прилагается не имеется;

4.5. Информация может быть размещена (обновлена) на Карте доступности Приморского края Информационный портал «Доступная среда. Учимся жить вместе» (zhit-vmeste.ru).

5. Особые отметки

Паспорт сформирован на основании:

1. Анкеты (информации об объекте) от «___» _____ 2016 г.,

2. Акта обследования объекта: № акта 3 от «___» _____ 2016 г.,

3. Решения Комиссии _____ от «___»

_____ 20___ г.



АНКЕТА
(информация об объекте социальной инфраструктуры)
К ПАСПОРТУ ДОСТУПНОСТИ ОСИ
№ _____

1. Общие сведения об объекте:

1.1. Наименование (вид) объекта – **муниципальное бюджетное общеобразовательное учреждение «Гимназия № 2 г. Владивостока»**

1.2. Адрес объекта: **690002, Приморский край, г. Владивосток, Океанский проспект, дом 143**

1.3. Сведения о размещении объекта: **690002, Приморский край, г. Владивосток, Океанский проспект, дом 143**

- отдельно стоящее здание **3-х** этажей, **9043,7 кв. м**

- часть здания ___ - этажей (или на ___ - этаже), ___ - кв.м

- наличие прилегающего земельного участка (да, нет) – **да 18900,0 кв.м**

1.4. Год постройки здания **1990г.**, последнего капитального ремонта - **2013г.**

1.5. Дата предстоящих плановых ремонтных работ: **текущего 2019г., капитального 2020г.**

Сведения об организации, расположенной на объекте:

1.6. Название организации (учреждения), (полное юридическое наименование) – **муниципальное бюджетное общеобразовательное учреждение «Гимназия № 2 г. Владивосток»**, согласно Уставу, (краткое наименование) - **Гимназия № 2**

1.7. Юридический адрес организации (учреждения): - **690002, Приморский край, г. Владивосток, Океанский проспект, 143**

1.8. Основание для пользования объектом (оперативное управление, аренда, собственность) – **оперативное управление**

1.9. Форма собственности (государственная, негосударственная) - **государственная**

1.10. Территориальная принадлежность (*федеральная, региональная, муниципальная*) - **муниципальная**

1.11. Вышестоящая организация (*наименование*) – **управление по работе с муниципальными учреждениями образования администрации города Владивостока**

1.12. Адрес вышестоящей организации, другие координаты:

г. Владивосток, 690091, ул. Адм. Фокина, дом 11,

тел. 253-45-41; факс: 226-84-43 E-mail: gorono@vlc.ru

2. Характеристика деятельности организации на объекте (по обслуживанию населения)

2.1 Сфера деятельности (*здравоохранение, образование, социальная защита, физическая культура и спорт, культура, связь и информация, транспорт, жилой фонд, потребительский рынок и сфера услуг, другое*) – **образование**

2.2 Виды оказываемых услуг: **образовательные услуги**

2.3 Форма оказания услуг: (на объекте, с длительным пребыванием, в т.ч. проживанием, на дому, дистанционно) – **на объекте с длительным пребыванием, на дому**

2.4 Категории обслуживаемого населения по возрасту: дети, взрослые трудоспособного возраста, пожилые; все возрастные категории

2.5 Категории обслуживаемых инвалидов: *инвалиды, передвигающиеся на коляске, инвалиды с нарушениями опорно-двигательного аппарата; нарушениями зрения, нарушениями слуха, нарушениями умственного развития* – **отсутствуют**

2.6 Плановая мощность: посещаемость (количество обслуживаемых в день), вместимость, пропускная способность **1358 учащихся + 115 сотрудников**

2.7 Участие в исполнении ИПР инвалида, ребенка-инвалида (да, нет) - **нет**

3. Состояние доступности объекта

3.1 Путь следования к объекту пассажирским транспортом (описать маршрут движения с использованием пассажирского транспорта) ост. «Некрасовская» автобусы: №60; № 59; №54; № 54А; №55.

- автобусом, пассажирским транспортом общего пользования, наличие адаптированного пассажирского транспорта к объекту - **нет**

3.2 Путь к объекту от ближайшей остановки пассажирского транспорта:

3.2.1 расстояние до объекта от остановки транспорта - **300 м, остановка Некрасовская**

3.2.2 время движения (пешком) - **5-10 мин.**

3.2.3 наличие выделенного от проезжей части пешеходного пути (*да, нет*), - **да**

3.2.4 Перекрестки: *нерегулируемые; регулируемые, со звуковой сигнализацией, таймером; нет-* **регулируемые, со звуковой сигнализацией, подземный переход**

3.2.5 Информация на пути следования к объекту: *акустическая, тактильная, визуальная; нет* - **нет**

3.2.6 Перепады высоты на пути: *есть, нет* - **есть (бордюры, лестница подземного перехода)**

Их обустройство для инвалидов на коляске: *да, нет* – **нет**

3.3 Организация доступности объекта для инвалидов – форма обслуживания*

№ п/п	Категория инвалидов (вид нарушения)	Вариант организации доступности объекта (формы обслуживания)*
1.	Все категории инвалидов и МГН	
	<i>в том числе инвалиды:</i>	
2	передвигающиеся на креслах-колясках	ВНД
3	с нарушениями опорно-двигательного аппарата	А
4	с нарушениями зрения	ДУ
5	с нарушениями слуха	А
6	с нарушениями умственного развития	А

* - указывается один из вариантов: «А», «Б», «ДУ», «ВНД»

4. Управленческое решение (предложения по адаптации основных структурных элементов объекта)

№ п/п	Основные структурно-функциональные зоны объекта	Рекомендации по адаптации объекта (вид работы)*
1	Территория, прилегающая к зданию (участок)	Текущий ремонт
2	Вход (входы) в здание	Текущий ремонт
3	Путь (пути) движения внутри здания (в т.ч. пути эвакуации)	Текущий ремонт
4	Зона целевого назначения (целевого посещения объекта)	Текущий ремонт
5	Санитарно-гигиенические помещения	Текущий ремонт
6	Система информации на объекте (на всех зонах)	Текущий ремонт
7	Пути движения к объекту (от остановки транспорта)	Текущий ремонт
8.	Все зоны и участки	Текущий ремонт

*- указывается один из вариантов (видов работ): не нуждается; ремонт (текущий, капитальный); индивидуальное решение с ТСП; технические решения невозможны – организация альтернативной формы обслуживания

Размещение информации на Карте доступности субъекта Российской Федерации согласовано

Директор Гимназии № 2

Мендрик И.А. И.А.Шендрик

Тел. 8(423)245-78-46



УТВЕРЖДАЮ *

Начальник отдела АТУ

Первореченского района

г. Владивостока департамента труда
и социального развития Приморского
края



И.В. Доронина

2016 г.

АКТ ОБСЛЕДОВАНИЯ
объекта социальной инфраструктуры
К ПАСПОРТУ ДОСТУПНОСТИ ОСИ
№ _____

1. Общие сведения об объекте

1. Общие сведения об объекте:

1.1. Наименование (вид) объекта – муниципальное бюджетное общеобразовательное учреждение «Гимназия № 2 г. Владивостока»

1.2. Адрес объекта: 690002, Приморский край, г. Владивосток, Океанский проспект, дом 143

1.3. Сведения о размещении объекта: 690002, Приморский край, г. Владивосток, Океанский проспект, дом 143

- отдельно стоящее здание 3-х этажей, 9043,7 кв. м

- часть здания ___ - __этажей (или на ___ - _____этаже), ___ - _____ кв.м.

- наличие прилегающего земельного участка (да, нет) – да 18900,0 кв.м.

1.4. Год постройки здания 1990г., последнего капитального ремонта - 2013г.

1.5. Дата предстоящих плановых ремонтных работ: текущего 2019г., капитального 2020г.

Сведения об организации, расположенной на объекте:

1.6. Название организации (учреждения), (полное юридическое наименование) – муниципальное бюджетное общеобразовательное учреждение «Гимназия № 2 г. Владивосток», согласно Уставу, (краткое наименование) - Гимназия № 2

1.7. Юридический адрес организации (учреждения): - 690002, Приморский край, г. Владивосток, Океанский проспект, 143

1.8. Основание для пользования объектом (оперативное управление, аренда, собственность) – оперативное управление

1.9. Форма собственности (государственная, негосударственная) - государственная

1.10. Территориальная принадлежность (федеральная, региональная, муниципальная) - муниципальная

1.11. Вышестоящая организация (наименование) – управление по работе с муниципальными учреждениями образования администрации города Владивостока

1.12. Адрес вышестоящей организации, другие координаты:

г. Владивосток, 690091, ул. Адм. Фокина, дом 11,
тел. 253-45-41; факс: 226-84-43 E-mail: gorono@vlc.ru

2. Характеристика деятельности организации на объекте (по обслуживанию населения)

2.1 Сфера деятельности (здравоохранение, образование, социальная защита, физическая культура и спорт, культура, связь и информация, транспорт, жилой фонд, потребительский рынок и сфера услуг, другое) – **образование**

2.2 Виды оказываемых услуг: **образовательные услуги**

2.3 Форма оказания услуг: (на объекте, с длительным пребыванием, в т.ч. проживанием, на дому, дистанционно) – **на объекте с длительным пребыванием, на дому**

2.4 Категории обслуживаемого населения по возрасту: дети, взрослые трудоспособного возраста, пожилые; все возрастные категории

2.5 Категории обслуживаемых инвалидов: *инвалиды, передвигающиеся на коляске, инвалиды с нарушениями опорно-двигательного аппарата; нарушениями зрения, нарушениями слуха, нарушениями умственного развития* – **отсутствуют**

2.6 Плановая мощность: посещаемость (количество обслуживаемых в день), вместимость, пропускная способность **1358 учащихся + 115 сотрудников**

2.7 Участие в исполнении ИПР инвалида, ребенка-инвалида (да, нет) - **нет**

3. Состояние доступности объекта

3.1 Путь следования к объекту пассажирским транспортом (описать маршрут движения с использованием пассажирского транспорта) ост. «Некрасовская» автобусы: №60; № 59; №54; № 54А; №55.

- автобусом, пассажирским транспортом общего пользования, наличие адаптированного пассажирского транспорта к объекту - **нет**

3.2 Путь к объекту от ближайшей остановки пассажирского транспорта:

3.2.1 расстояние до объекта от остановки транспорта - **300 м, остановка Некрасовская**

3.2.2 время движения (пешком) - **5-10 мин.**

3.2.3 наличие выделенного от проезжей части пешеходного пути (*да, нет*), - **да**

3.2.4 Перекрестки: *нерегулируемые; регулируемые, со звуковой сигнализацией, таймером; нет- регулируемые, со звуковой сигнализацией, подземный переход*

3.2.5 Информация на пути следования к объекту: *акустическая, тактильная, визуальная; нет - нет*

3.2.6 Перепады высоты на пути: *есть, нет - есть (бордюры, лестница подземного перехода)*

Их обустройство для инвалидов на коляске: *да, нет – нет*

3.3 Организация доступности объекта для инвалидов – форма обслуживания

№	Категория инвалидов (вид нарушения)	Вариант организации доступности объекта (формы обслуживания)*
1.	Все категории инвалидов и МГН	
	<i>в том числе инвалиды:</i>	
2	передвигающиеся на креслах-колясках	ВНД
3	с нарушениями опорно-двигательного аппарата	А
4	с нарушениями зрения	ДУ
5	с нарушениями слуха	А
6	с нарушениями умственного развития	А

* - указывается один из вариантов: «А», «Б», «ДУ», «ВНД»

3.4 Состояние доступности основных структурно-функциональных зон

№	Основные структурно-функциональные зоны	Состояние доступности, в том числе для основных категорий инвалидов**	Приложение	
			№ на плане	№ фото
1	Территория, прилегающая к зданию (участок)	ДП - И (К, О, Г, У) ВНД (С)	--	1-18
2	Вход (входы) в здание	ВНД (К, С), ДУ (О), ДП-И (Г, У)	--	19-22
3	Путь (пути) движения внутри здания (в т.ч. пути эвакуации)	ВНД (К, С), ДЧ-И (О), ДП-И (Г, У)	1, 2, 11, 21, 12, 8, 25, 26, 60,66, 70	1-38
4	Зона целевого назначения здания (целевого посещения объекта)	ВНД (К), ДЧ-И (О), ДУ (С), ДП-И (Г, У)	13, 14, 6, 7 11, 14 5, 6, 7, 8 9, 37, 76, 58	39-40
5	Санитарно-гигиенические помещения	ВНД (К, С), ДЧ-И (О), ДП-И (Г, У)	6, 7	39-40
6	Система информации и связи (на всех зонах)	ВНД (С), ДЧ-И (О, К, У, Г)	--	10, 20, 23, 30, 27, 28, 33, 34,

				37, 36, 41
7	Пути движения к объекту (от остановки транспорта)	ДП-И (Г,У), ДЧ-И (О, С) ВНД (К)	--	1-8, 15, 16

** Указывается: **ДП-В** - доступно полностью всем; **ДП-И** (К, О, С, Г, У) – доступно полностью избирательно (указать категории инвалидов); **ДЧ-В** - доступно частично всем; **ДЧ-И** (К, О, С, Г, У) – доступно частично избирательно (указать категории инвалидов); **ДУ** - доступно условно, **ВНД** - недоступно

3.5. ИТОГОВОЕ ЗАКЛЮЧЕНИЕ о состоянии доступности ОСИ:

ВНД (К, С), ДЧ-И (О), ДП-И (Г, У)

Объект - объекта – муниципальное бюджетное общеобразовательное учреждение «Гимназия № 2 г. Владивостока» доступен полностью для инвалидов с нарушением умственного развития, для инвалидов с нарушением слуха

Объект - муниципальное бюджетное общеобразовательное учреждение «Гимназия № 2 г. Владивостока» доступен частично для инвалидов с поражением опорно-двигательного аппарата, т.к. частично доступны структурно-функциональные зоны:

- внутри гимназии № 2 поручни лестниц прерывные, отсутствуют безопасные горизонтальные завершения;
- дверные проемы в групповые комнаты, пищеблок, мед. кабинета имеют ширину 0,90 м;
- частично дверные ручки неудобны для пользования инвалидов;
- отсутствуют оборудованные для инвалидов туалетные кабинки;
- отсутствуют оборудованные для учеников – инвалидов места для образовательной деятельности.

Объект - муниципальное бюджетное общеобразовательное учреждение «Гимназия № 2 г. Владивостока» временно не доступен для инвалидов, передвигающихся на креслах – колясках, для инвалидов с нарушением зрения т.к. временно не доступны структурно-функциональные зоны:

- отсутствуют контрастные линии на пути движения внутри гимназии № 2;
- отсутствует контрастное выделение дверных проемов, дверных ручек;
- отсутствуют оборудованные для инвалидов туалетные кабинки;
- внутри гимназии №2 расположены лестницы, не продублированные пандусами; отсутствуют подъемники, индивидуальные средства технической реабилитации;
- дверные проемы частично имеют высокие пороги, ширина дверных проемов – 0,90 м;
- отсутствуют оборудованные для инвалидов туалетные кабинки;

- отсутствуют оборудованные для воспитанников – инвалидов места для образовательной деятельности.

4. Управленческое решение (проект)

4.1. Рекомендации по адаптации основных структурных элементов объекта

№ № п \п	Основные структурно-функциональные зоны объекта	Рекомендации по адаптации объекта (вид работы)*
1	Территория, прилегающая к зданию (участок)	Текущий ремонт
2	Вход (входы) в здание	Текущий ремонт
3	Путь (пути) движения внутри здания (в т.ч. пути эвакуации)	Текущий ремонт
4	Зона целевого назначения здания (целевого посещения объекта)	Текущий ремонт
5	Санитарно-гигиенические помещения	Текущий ремонт
6	Система информации на объекте (на всех зонах)	Текущий ремонт
7	Пути движения к объекту (от остановки транспорта)	Текущий ремонт
8	Все зоны и участки	Текущий ремонт

*- указывается один из вариантов (видов работ): не нуждается; ремонт (текущий, капитальный); индивидуальное решение с ТСР; технические решения невозможны – организация альтернативной формы обслуживания

4.2. Период проведения работ 2016-2020 годы – реализации в рамках плана образовательного учреждения по адаптации объекта;

4.3. Ожидаемый результат (по состоянию доступности) после выполнения работ по адаптации – ДУ (К), ДП-И (С, О, Г, У)

Оценка результата исполнения программы, плана (по состоянию доступности) - _____

4.4. Для принятия решения требуется, не требуется (*нужное подчеркнуть*):
Согласование с общественными организациями инвалидов. Согласование с вышестоящими организациями о состоянии доступности объекта (*наименование документа и выдавшей его организации, дата*), прилагается не имеется;

4.5. Информация может быть размещена (обновлена) на Карте доступности Приморского края Информационный портал «Доступная среда. Учимся жить вместе» (zhit-vmeste.ru).

5. Особые отметки

ПРИЛОЖЕНИЯ:

Результаты обследования:

- | | |
|--|---------|
| 1. Территории, прилегающей к объекту | на 5 л. |
| 2. Входа (входов) в здание | на 3 л. |
| 3. Путей движения в здании | на 7 л. |
| 4. Зоны целевого назначения объекта | на 6 л. |
| 5. Санитарно-гигиенических помещений | на 1 л. |
| 6. Системы информации (и связи) на объекте | на 3 л. |
| 7. Пути движения к объекту (от остановки транспорта) | на 4 л. |

Результаты фотофиксации на объекте муниципальное бюджетное общеобразовательное учреждение «Гимназия №2 г. Владивостока» 7 л.

Позтажные планы, паспорт БТИ, кадастровый паспорт на 6 л.

Другое (в том числе дополнительная информация о путях движения к объекту) нет

Руководитель рабочей группы

Заместитель директора по АХР Сердюк А.И.
(Должность, Ф.И.О.)

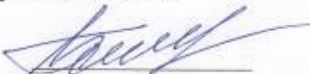

(Подпись)

Члены рабочей группы:

Инженер по ТБ и ОТ Голощапова Л.И.


(Подпись)

Главный специалист отдела по ремонту и безопасности деятельности образовательных учреждений управления по работе с муниципальным учреждением образования Банковская Л.А.


(Подпись)

Инспектор отделения учета выплат и реализации социальных программ отдела АТУ Первореченского района департамента труда и социального развития Приморского края Полякова А.С.


(Подпись)

В том числе:

Председатель общества инвалидов Первореченского района Васильева Р.И.


(Подпись)

I. Результаты обследования:
1. Территории, прилегающей к зданию (участка)

Наименование объекта, адрес: муниципальное бюджетное общеобразовательное учреждение «Гимназия № 2 г. Владивостока», 690002, Приморский край, г. Владивосток, Океанский проспект, дом 143

№ п/п	Наименование функционально-планировочного элемента	Наличие элемента			Выявленные нарушения и замечания		Работы по адаптации объектов	
		есть/нет	№ на плане	№ фото	Содержание	Значимость для инвалида (категория)	Содержание	Виды работ
1.1	Вход (входы) на территорию	есть	--	9 10 12 18 19 21 22	Существует два входа на территорию учреждения. <u>Вход через ворота</u> , отсутствует информация о Гимназии №2, режиме работы, перечень обслуживаемых детей-инвалидов, знаки доступности. <u>Вход через калитку</u> – ширина калитки – 0,8 м., Отсутствует информация о Гимназии №2, режиме работы, перечень обслуживаемых детей-инвалидов, знаки доступности.	О Г У	Рекомендуется оборудовать ограждение и входную калитку, доступную для инвалидов. На входной калитке разместить информацию о гимназии № 2, контрастно, доступно для инвалидов, продублировать тактильно. По окончании работ по адаптации, при условии доступности Гимназии № 2 для инвалидов установить знаки доступности. При необходимости возможен вход на	Текущий ремонт

							территорию через ворота.	
1.2	Путь (пути) территория прилегающая к зданию	Есть	1,2,3, 4,5,6, 7,8	<p>покрытие пешеходного пути (асфальтовое полотно) имеют неровности, выбоины, трещины, ямки, частичное разрушения</p> <p>отсутствует контрастная дорожка, позволяющая слабовидящим инвалидам ориентироваться на пути движения к входу на объект (Гимназии № 2)</p> <p>частично пешеходный путь движения совпадает с транспортной частью дороги для спецтранспорта.</p> <p>отсутствуют дорожные знаки, предупреждающие о движении инвалидов: «Слепые инвалиды», дорожные знаки, предупреждающие о движении детей</p> <p>бордюрный камень тротуарный на отдельных участках пути следования отсутствует, на других частично разрушен</p> <p>на пути движения отсутствуют информационные таблички: информирующие и направляющие к доступному для инвалидов входу</p>	<p>К С О</p> <p>С</p> <p>К О У Г С</p> <p>С</p> <p>К С О</p> <p>С</p>	<p>произвести ремонт асфальтового покрытия</p> <p>для безопасного движения инвалидов по зрению рекомендуется</p> <p>оборудовать яркую контрастную направляющую полосу</p> <p>нанести ограничительную разметку пешеходного пути</p> <p>установить дорожные знаки, предупреждающие о движении инвалидов:</p> <p>«Слепые инвалиды», дорожные знаки, предупреждающие о движении детей</p> <p>Произвести работы по восстановлению камня тротуарного</p>	текущий ремонт	

							на пути движения установить таблички: информирующие и направляющие к доступному для инвалидов входу в здание.	
1.3	Лестница (наружная)	есть		<p><u>Пешеходный переход:</u> отсутствует контрастная дорожка, позволяющая слабовидящим инвалидам ориентироваться на пути движения к входу на объект (Гимназии № 2)</p> <p>частично пешеходный путь движения совпадает с транспортной частью дороги для спецтранспорта.</p> <p>отсутствуют дорожные знаки, предупреждающие о движении инвалидов: «Слепые инвалиды», дорожные знаки, предупреждающие о движении детей</p> <p>на пути движения отсутствуют информационные таблички: информирующие и направляющие к доступному для инвалидов входу</p>	<p>О У Г С</p> <p>О У Г С</p> <p>С</p> <p>О У Г</p> <p>О У Г</p>	<p>для безопасного движения инвалидов по зрению рекомендуется оборудовать яркую контрастную направляющую полосу</p> <p>нанести ограничительную разметку пешеходного пути</p> <p>установить дорожные знаки, предупреждающие о движении инвалидов: «Слепые инвалиды», дорожные знаки,</p> <p>на пути движения установить таблички: информирующие и направляющие к доступному для инвалидов входу в здание.</p>	текущий ремонт	

1.4	Пандус (наружный)	нет	-				
1.5	Автостоянка и парковка	нет	-			рекомендуется оборудовать парковочное место для учащихся и родителей с инвалидностью	текущий ремонт
	ОБЩИЕ требования к зоне	<p>Вход на участок следует оборудовать доступными для МГН и инвалидов (К, Г, О) элементами информации об объекте.</p> <p>На путях движения МГН не допускается применять калитки на навесных петлях двустороннего действия, калитки с вращающимися полотнами, турникеты и другие устройства, создающие преграду для МГН.</p> <p>В проектной документации должны быть предусмотрены условия беспрепятственного безопасного и удобного передвижения МГН по участку к доступному входу в здание с учетом требований СП 42.13330. Эти пути должны стыковаться с внешними по отношению к участку транспортными и пешеходными коммуникациями, специализированными парковочными местами, остановками общественного транспорта.</p> <p>Система средств информационной поддержки должна быть обеспечена на всех путях движения, доступных для МГН на все время (в течение суток) эксплуатации учреждения или предприятия в соответствии с ГОСТ Р 51256 и ГОСТ Р 52875.</p> <p>Транспортные проезды на участке и пешеходные пути к объектам допускается совмещать при соблюдении градостроительных требований к параметрам путей движения. При этом следует делать ограничительную разметку пешеходных путей на проезжей части, которые обеспечивают безопасное движение людей и автомобильного транспорта.</p> <p>Ширина пешеходного пути с учетом встречного движения инвалидов на креслах-колясках должна быть не менее 2,0 м. В условиях сложившейся застройки допускается в пределах прямой видимости снижать ширину пути движения до 1,2 м. При этом следует устраивать не более чем через каждые 25 м горизонтальные площадки (карманы) размером не менее 2,0 x 1,8 м для обеспечения возможности разъезда инвалидов на креслах-колясках.</p> <p>Продольный уклон путей движения, по которому возможен проезд инвалидов на креслах-колясках, не должен превышать 5%, поперечный - 2%.</p> <p>Высоту бордюров по краям пешеходных путей на территории рекомендуется принимать не менее 0,05 м.</p> <p>Покрытие пешеходных дорожек, тротуаров и пандусов должно быть из твердых материалов, ровным, шероховатым, без зазоров, не создающим вибрацию при движении, а также предотвращающим скольжение, т.е. сохраняющим крепкое сцепление подошвы обуви, опор вспомогательных средств хождения и колес кресла-коляски при сырости и снеге.</p> <p>Ребра дренажных решеток, устанавливаемых на путях движения МГН, должны располагаться перпендикулярно направлению движения и вплотную прилегать к поверхности. Просветы ячеек решеток должны быть не более 0,013 м шириной. Диаметр круглых отверстий в решетках не должен превышать 0,018 м.</p> <p>Дренажные решетки следует размещать вне зоны движения пешеходов.</p> <p>На индивидуальных автостоянках на участке около зданий, учреждений следует выделять 10% мест (но не менее одного места) для транспорта инвалидов, в том числе 5% специализированных мест для автотранспорта инвалидов на кресле-коляске. Выделяемые места должны обозначаться знаками, принятыми ГОСТ Р 52289 на поверхности покрытия стоянки и продублированы знаком на вертикальной поверхности (стене, столбе, стойке и т.п.) в соответствии с ГОСТ Р 12.4.026, расположенным на высоте не менее 1,5 м.</p>					

III. Заключение по зоне:

Наименование структурно-функциональной зоны	Состояние доступности* (к пункту 3.4 Акта обследования ОСИ)	Приложение		Рекомендации по адаптации (вид работы)** к пункту 4.1 Акта обследования ОСИ
		№ на плане	№ фото	
Территория, прилегающая к зданию (участок)	ДП - И (К, О, Г, У) ВНД (С)	--	1-18	текущий ремонт

* указывается: **ДП-В** - доступно полностью всем; **ДП-И** (К, О, С, Г, У) – доступно полностью избирательно (указать категории инвалидов); **ДЧ-В** - доступно частично всем; **ДЧ-И** (К, О, С, Г, У) – доступно частично избирательно (указать категории инвалидов); **ДУ** - доступно условно, **ВНД** - недоступно

**указывается один из вариантов: не пуждается; ремонт (текущий, капитальный); индивидуальное решение с ТСР; технические решения невозможны – организация альтернативной формы обслуживания

Комментарий к заключению: Для полного приспособления для инвалидов структурно-функциональной зоны Территория, прилегающая к зданию (участок), рекомендуется выполнить следующие мероприятия:

- оборудовать входную калитку, доступную для инвалидов, и ограждение. На входной калитке разместить информацию об учебном учреждении Гимназия № 2, контрастно, доступно для инвалидов, продублировать тактильно. После выполнения работ при условии доступности школы для инвалидов установить знаки доступности;
- произвести ремонт покрытия пешеходного пути (асфальтобетонного покрытия) на пути следования;
- произвести работы по восстановлению бордюрного камня тротуарного;
- установить дорожные знаки, предупреждающие о движении инвалидов: «Слепые инвалиды», дорожные знаки, предупреждающие о движении детей;
- на пути движения установить таблички: информирующие и направляющие к доступному для инвалидов входу;
- произвести ограничительную разметку пешеходного пути при наличии технической возможности.



Фото 1



Фото 2



Фото 3



Фото 4



Фото 5



Фото 6



Фото 7



Фото 8



Фото 9

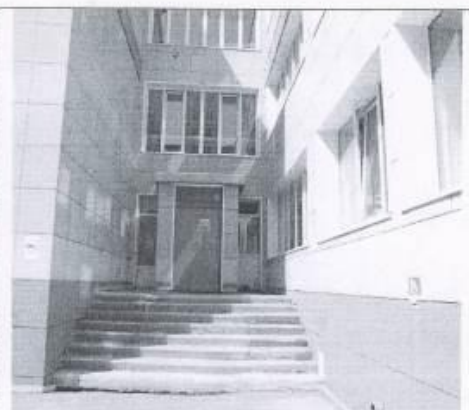


Фото 10



Фото 11



Фото 12



Фото 13



Фото 14



Фото 15



Фото 16



Φoto 17



Φoto 18

**I. Результаты обследования:
Входа (входов) в здание**

Наименование объекта, адрес: муниципальное бюджетное общеобразовательное учреждение «Гимназия № 2 г. Владивостока», 690002, Приморский край, г. Владивосток, Океанский проспект, дом 143

№ п/п	Наименование функционально-планировочного элемента	Наличие элемента			Выявленные нарушения и замечания		Работы по адаптации объектов	
		есть/нет	№ на плане	№ фото	Содержание	Значимо для инвалида (категория)	Содержание	Виды работ
2.1	Входная площадка (перед дверью)	есть			Замечания не выявлены	.		Не требуется
2.2	Дверь входная – запасной второй выход	есть		19, 21, 22	<p>Нет информации об обслуживаемых детях-инвалидах.</p> <p>Ширина дверного проёма – 1,35м. Высота порога – 0,04м</p> <p>дверная ручка не соответствует установленным нормам</p> <p>информация в Гимназии № 2, размещена не контрастно, не доступно для инвалидов, не продублирована тактильно</p>	<p>К О</p> <p>К О С Г</p> <p>К С К Г</p> <p>Г К С</p>	<p>Установить информацию об обслуживаемых детях-инвалидах.</p> <p>Соответствует установленным нормам согласно СНиП.</p> <p>Дверную ручку выделить контрастно на фоне дверного полотна, оборудовать дверь П-образной ручкой.</p> <p>поместить информацию о Гимназии № 2 доступно для инвалидов, контрастно продублировать ее тактильно. При условии доступности</p>	текущий ремонт

						для инвалидов поместить знаки доступности для инвалидов Г, К, С		
2.5	Тамбур	есть	-	19	замечания, описанные для входной двери в п. 2.2., аналогичны для двери, расположенной в тамбуре. Площадь тамбура – 4 кв.м.	С О	работы по адаптации аналогичны работам, описанным в п.2.2. расширить площадь тамбура до установленных параметров технически не возможно	Текущий ремонт
	ОБЩИЕ требования к зоне	<p>СНиП 35-01 3.18. Размеры площадки перед дверью внутри здания: Глубина - не менее 1,5 м (при открывании "к себе"); ширина - не менее 1,5 м.</p> <p>СП 59.13330 5.1.3. Размеры входной площадки с пандусом не менее 2,2 x 2,2 м. 3.21 Участки пола на путях движения на расстоянии 0,6 м перед дверными проемами и входами на лестницы и пандусы, а также перед поворотом коммуникационных путей должны иметь предупредительную рифленую и/или контрастно окрашенную поверхность, допускается предусматривать световые маячки.</p> <p>Ширина полосы перед лестницей 30см, т.к. ширина ступеньки, как правило, 30см. Расстояние тактильной полосы до кромки первой ступени марша - 60см – это один шаг, который необходим слепому, чтобы остановиться перед лестницей В СНиП 35-01-2001 тип рифления не определен. В качестве рельефной полосы можно также применить различные коврики, которые должны быть надежно закреплены, или фактурное покрытие «Стоунгрип», «Мастерфайбр» и др. Можно использовать отдельные клежки - индикаторы. СП 35-101-2001 4.15. Рекомендуются, если это не противоречит концепции проекта и если по специфике требований для жилого, общественного или производственного здания не требуется иная окраска, выделять: - желтым цветом - ...первую и последнюю ступени лестницы. Применение этих приемов не должно разрушать общее художественное решение интерьеров и фасадов. СНиП 35-01.2001 3.28 Ширина проступей лестниц, кроме внутриквартирных, должна быть не менее 0,3 м, а высота подъема ступеней - не более 0,15 м. Уклоны лестниц должны быть не более 1:2.</p> <p>СП 118.13330 6.11. Размер проступей лестниц должен быть 0,3 м (допустимо от 0,28 до 0,35 м), а размер подступенок - 0,15 м (допустимо от 0,13 до 0,17 м).</p> <p>СНиП 35-01 3.14. Наружные лестницы и пандусы должны иметь поручни с учетом технических требований к опорным стационарным устройствам по ГОСТ Р 51261. 3.32. Поручни пандусов следует, как правило, располагать на высоте 0,7 и 0,9 м, у лестниц - на высоте 0,9 м, а в дошкольных учреждениях также и на высоте 0,5 м. СП 59.13330 5.2.15. Поручни следует располагать на высоте 0,9 м (допускается от 0,85 до 0,92 м), у пандусов - дополнительно и на высоте 0,7 м.</p> <p>СНиП 35-01.2001 3.32 Завершающие части поручня должны быть длиннее марша или наклонной части пандуса на 0,3 м. СНиП 35-01.2001 3.32 Завершающие части поручня должны быть длиннее марша или наклонной</p>						

	<p>части пандуса на 0,3 м.</p> <p>СНиП 35-01.2001 3.15 Глубина тамбуров и тамбур-шлюзов должна быть не менее 1,8 м, ...при ширине не менее 2,2 м. СП 59.13330 5.1.7. Глубина тамбуров при прямом движении и одностороннем открывании дверей должна быть не менее 2,3 м при ширине не менее 1,5 м.</p> <p>СНиП 35-01 3.23 Ширина дверных и открытых проемов в стене, а также выходов из помещений и из коридоров на лестничную клетку должна быть не менее 0,9 м. При двухстворчатых дверях одна рабочая створка должна иметь ширину, требуемую для однопольных дверей не менее 90см. Самостоятельно вторую створку, как правило, инвалид- колясочник открыть не может. В случае если для прохода инвалида на кресле-коляске необходимо открыть вторую створку, а так же в случае узких (от 75см до 90см) дверей, определяем доступность как частичную (с оказанием помощи).</p> <p>СНиП 35-01.2001 3.23 Дверные проемы, как правило, не должны иметь порогов и перепадов высот пола. При необходимости устройства порогов их высота или перепад высот не должен превышать 0,014 м. Следует применять дверные ручки, запоры, задвижки и другие приборы открывания и закрытия дверей, которые должны иметь форму, позволяющую инвалиду управлять ими одной рукой и не требующую применения слишком больших усилий или значительных поворотов руки в запястье. СП 35-101 6.18.Следует применять дверные устройства, рассчитанные на максимальное усилие, при открывании вручную, - не более 2,5 кгс.</p>
--	---

II. Заключение по зоне:

Наименование структурно-функциональной зоны	Состояние доступности* (к пункту 3.4 Акта обследования ОСИ)	Приложение		Рекомендации по адаптации (вид работы)** к пункту 4.1 Акта обследования ОСИ
		№ на плане	№ фото	
Вход (входы) в здание	ВНД (К, С), ДУ (О), ДП-И (Г, У)	-	19-22	Текущий ремонт

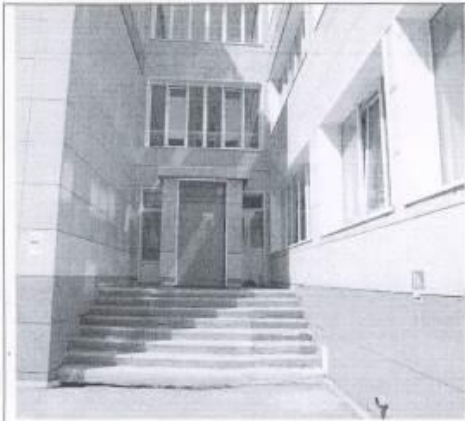
* указывается: ДП-В - доступно полностью всем; ДП-И (К, О, С, Г, У) – доступно полностью избирательно (указать категории инвалидов); ДЧ-В - доступно частично всем; ДЧ-И (К, О, С, Г, У) – доступно частично избирательно (указать категории инвалидов); ДУ - доступно условно, ВНД - недоступно

**указывается один из вариантов: не нуждается; ремонт (текущий, капитальный); индивидуальное решение с ТСР; технические решения невозможны – организация альтернативной формы обслуживания

Комментарий к заключению: Для полного приспособления для инвалидов структурно-функциональной зоны Вход (входы) в здание, рекомендуется выполнить следующие мероприятия:

Дверь (входная) и дверь, расположенная в тамбуре

- при перемещении инвалидов К, инвалидов О через дверные проемы рекомендуется распахивать оба дверных полотна. Либо произвести замену двери;
- выделить контрастно дверное полотно на фоне стены;
- выделить контрастно на фоне дверного полотна дверную ручку;
- прозрачные полотна дверей контрастно промаркировать цветом;
- понизить высоту порога дверного проема;
- поместить информацию о Гимназии № 2 доступно для инвалидов, контрастно на фоне окружающего пространства, продублировать ее тактильно. при условии доступности для инвалидов поместить знаки доступности для инвалидов Г, К, С;
- перед входной дверью установить предупредительную контрастную рифленую полосу. Можно использовать закрепленные коврики или фактурное покрытие контрастные.



Φοτο 19



Φοτο 20



Φοτο 21



Φοτο 22

I. Результаты обследования:

3. Пути (путей) движения внутри здания (в т.ч. путей эвакуации)

Наименование объекта, адрес: муниципальное бюджетное общеобразовательное учреждение «Гимназия № 2 г. Владивостока», 690002, Приморский край, г. Владивосток, Океанский проспект, дом 143

№ п/п	Наименование функционального планировочного элемента	Наличие элемента		Выявленные нарушения и замечания		Работы по адаптации объектов		
		есть/нет	№ на плане	№ фото	Содержание	Значимо для инвалида (категория)	Содержание	Виды работ
3.1	Коридор (вестибюль)	есть	1, 2, 11, 21, 12	23, 24, 29, 30, 32, 35, 36	Ширина пути движения коридор – 3 м. Поверхность покрытия пола на путях движения скользкое (плитка для пола) Отсутствует информационные указатели направления движения по пути следования к месту получения услуги	С С	Установить информационные указатели направления движения пути следования к месту получения услуги	текущий ремонт
3.2	Лестница (внутри здания)	есть	8, 25, 26, 60, 66, 70	25, 26, 31, 33, 36	<u>межэтажные лестницы</u> пандусом не продублированы, отсутствуют подъемные устройства поручни	К	для инвалидов - колясочников рекомендуется установить подъемные устройства, либо использование ТСР, либо альтернативная форма обучения	текущий ремонт

				<p>двухсторонние, прерывные, отсутствует горизонтальное безопасное завершение. Ширина лестничного марша – 1,13м.</p> <p>Высота поручней – 0,53м.</p> <p>краевые ступени лестничных маршей контрастно не выделены</p> <p>перед краевыми ступенями лестничных маршей отсутствует напольный тактильный указатель «Внимание лестница» (в виде контрастной рельефной полосы), предупреждающий инвалидов по зрению о препятствии – лестнице</p> <p><u>Внутренняя лестница</u> расположена на пути следования на 2-й и 3-й этажи лестница не продублирована пандусом</p> <p>перед краевыми</p>	<p>О</p> <p>С</p> <p>С</p> <p>С</p> <p>С</p> <p>С</p> <p>К</p>	<p>Оборудовать непрерывность поручней, оборудовать горизонтальное завершение сверху и внизу с нетравмирующим окончанием, оборудовать поручни на высоте 0,90 м, 0,50 м согласно СНиП 35-01-2001</p> <p>выделить контрастно цветом или фактурой краевые ступени лестничных маршей</p> <p>установить контрастные тактильные полосы перед маршами сверху и внизу с учетом ширины лестничных маршей для инвалидов – колясочников рекомендуется использовать ТСП</p> <p>установить</p>	
--	--	--	--	---	--	--	--

				ступенями лестничных маршей отсутствует напольный тактильный указатель «Внимание лестница» (в виде контрастной рельефной полосы), предупреждающий инвалидов по зрению о препятствии – лестнице краевые ступени лестничных маршей контрастно не выделены отсутствуют по обе стороны лестницы поручни с горизонтальным безопасным завершением	С К О	контрастные тактильные полосы перед маршами сверху и снизу с учетом ширины лестничных маршей выделить контрастно цветом или фактурой краевые ступени лестничных маршей оборудовать по обе стороны лестницы поручни с горизонтальным безопасным завершением согласно ГОСТ	
3.3	Пандус (внутри здания)	нет					
3.4	Лифт пассажирский (или подъемник)	нет					
3.5	Дверь	есть	33, 34, 37, 38	двери, расположенные на входах с лестничных площадок, имеют одинаковые замечания прозрачные полотна дверей контрастно не промаркированы дверные ручки не контрастны на фоне дверного полотна	С С С	контрастно промаркировать прозрачные полотна дверей контрастно выделить дверные ручки выделить контрастно дверные полотна	текущий ремонт

					дверные полотна не контрастны на фоне стены			
					высота порогов – 0,02 см ширина дверного полотна 2,8 м.			
3.6	Пути эвакуации (в т.ч. зоны безопасности)	есть	--	28, 30, 33, 36, 38, 37	<u>пути эвакуации совпадают с путями движения по объекту.</u> замечания указаны выше п. 3.1. - п. 3.2.		устранение замечаний указаны в п. 3.1, 3.2. см. выше	текущий ремонт
3.7.	Наружная лестница	есть		10, 13, 15, 16, 17, 18, 19, 21	Ширина лестничного марша – 4 м		См. п.3.1, 3.2	
	ОБЩИЕ требования к зоне	<p>Пути движения к помещениям, зонам и местам обслуживания внутри здания следует проектировать в соответствии с нормативными требованиями к путям эвакуации людей из здания. Ширина пути движения (в коридорах, галереях и т.п.) должна быть не менее: при движении кресла-коляски в одном направлении - 1,5 м; при встречном движении - 1,8 м. Ширину перехода в другое здание следует принимать - не менее 2,0 м. При движении по коридору инвалиду на кресле-коляске следует обеспечить минимальное пространство для: поворота на 90° - равное 1,2 x 1,2 м; разворота на 180° - равное диаметру 1,4 м. В тупиковых коридорах необходимо обеспечить возможность разворота кресла-коляски на 180°.</p> <p>- Высота коридоров по всей их длине и ширине должна составлять в свету не менее 2,1 м.</p> <p>- Подходы к различному оборудованию и мебели должны быть по ширине не менее 0,9 м, а при необходимости поворота кресла-коляски на 90° - не менее 1,2м. Диаметр зоны для самостоятельного разворота на 180° инвалида на кресле-коляске следует принимать не менее 1,4 м. Ширину прохода в помещении с оборудованием и мебелью следует принимать не менее 1,2 м.</p> <p>- Глубина пространства для маневрирования кресла-коляски перед дверью при открывании «от себя» должна быть не менее 1,2 м, а при открывании «к себе» - не менее 1,5 м при ширине проема не менее 1,5</p>						

	<p>М.</p> <p>Участки пола на путях движения на расстоянии 0,6 м перед дверными проемами и входами на лестницы, а также перед поворотом коммуникационных путей должны иметь тактильные предупреждающие указатели и/или контрастно окрашенную поверхность в соответствии с ГОСТ Р 12.4.026. Рекомендуется предусматривать световые маячки. Зоны «возможной опасности» с учетом проекции движения дверного полотна должны быть обозначены контрастной</p> <p>цвету окружающего пространства краской для разметки.</p> <p>- Ширина дверных и открытых проемов в стене, а также выходов из помещений и коридоров на лестничную клетку должна быть не менее 0,9 м. При глубине откоса в стене открытого проема более 1,0 м ширину проема следует принимать по ширине коммуникационного прохода, но не менее 1,2 м.</p> <p>Двери на путях эвакуации должны иметь окраску, контрастную со стеной. Дверные проемы в помещения, как правило, не должны иметь порогов и перепадов высот пола. При необходимости устройства порогов их высота или перепад высот не должен превышать 0,014 м.</p> <p>На путях движения МГН в здании следует предусматривать смежные с ними места отдыха и ожидания. В местах отдыха или ожидания следует предусматривать не менее одного места для инвалида на кресле-коляске или пользующегося костылями (тростью), а также его сопровождающего. На каждом этаже, где будут посетители, следует предусматривать зоны отдыха на 2 - 3 места, в том числе и для инвалидов на креслах-колясках. При большой длине этажа зону отдыха следует предусматривать через 25 - 30 м.</p> <p>Конструктивные элементы и устройства внутри зданий, а также декоративные элементы, размещаемые в габаритах путей движения на стенах и других вертикальных поверхностях, должны иметь закругленные края и не выступать более чем на 0,1 м на высоте от 0,7 до 2,1 м от уровня пола. Если элементы выступают за плоскость стен более чем на 0,1 м, то пространство под ними должно быть выделено бортиком высотой не менее 0,05 м. При размещении устройств, указателей на отдельно стоящей опоре они не должны выступать более чем на 0,3 м.</p> <p>Под маршем открытой лестницы и другими нависающими элементами внутри здания, имеющими размер в свету по высоте менее 1,9 м, следует устанавливать барьеры, ограждения и т.п.</p> <p>- В помещениях, доступных инвалидам, не разрешается применять ворсовые ковры с высотой ворса более 0,013 м. Ковровые покрытия на путях движения должны быть плотно закреплены, особенно на стыках полотен и по границе разнородных покрытий.</p> <p>При перепаде высот пола в здании или сооружении следует предусматривать лестницы, пандусы или подъемные устройства, доступные для МГН. В местах перепада уровней пола в помещении для защиты от падения следует предусматривать ограждения высотой в пределах 1 - 1,2 м.</p> <p>Ступени лестниц должны быть ровными, без выступов и шероховатой поверхностью. Ребро ступени должно иметь закругление радиусом не более 0,05 м. Боковые края ступеней, не примыкающие к стенам, должны иметь бортики высотой не менее 0,02 м или другие устройства для</p>
--	---

	<p>предотвращения соскальзывания трости или ноги. Ступени лестниц должны быть с подступенком.</p> <p>Применение открытых ступеней (без подступенка) не допускается.</p> <p>При отсутствии лифтов ширина марша лестницы должна быть не менее 1,35 м. В остальных случаях ширину марша следует принимать по СП 42.13330 и СП 118.13330. Завершающие горизонтальные части поручня должны быть длиннее марша лестницы или наклонной части пандуса на 0,3 м (допускается от 0,27 - 0,33 м) и иметь не травмирующее завершение. При расчетной ширине марша лестницы 4,0 м и более следует предусматривать дополнительные разделительные поручни. Следует применять различный по цвету материал ступеней лестниц и горизонтальных площадок перед ними. Тактильные напольные указатели перед лестницами следует выполнять по ГОСТ Р 52875.</p> <p>- Максимальная высота одного подъема (марша) пандуса не должна превышать 0,8 м при уклоне не более 1:20 (5%). При перепаде высот пола на путях движения 0,2 м и менее допускается увеличивать уклон пандуса до 1:10 (10%). На временных сооружениях или объектах временной инфраструктуры допускается максимальный уклон пандуса 1:12 (8%) при условии, что подъем по вертикали между площадками не превышает 0,5 м, а длина пандуса между площадками – не более 6,0 м. Пандусы при перепаде высот более 3,0 м следует заменять лифтами, подъемными платформами и т.п. В исключительных случаях допускается предусматривать винтовые пандусы.</p> <p>Допускается для выявления граничащих поверхностей применение световых маячков или световых лент. Тактильные напольные указатели перед пандусами следует выполнять по ГОСТ Р 52875.</p> <p>Вдоль обеих сторон всех пандусов и лестниц, а также у всех перепадов высот горизонтальных поверхностей более 0,45 м необходимо устанавливать ограждения с поручнями. Поручни следует располагать на высоте 0,9 м (допускается от 0,85 до 0,92 м), у пандусов - дополнительно и на высоте 0,7 м.</p> <p>Поручень перил с внутренней стороны лестницы должен быть непрерывным по всей ее высоте. Расстояние между поручнями пандуса принимать в пределах от 0,9 до 1,0 м. Завершающие горизонтальные части поручня должны быть длиннее марша лестницы или наклонной части пандуса на 0,3 м (допускается от 0,27 до 0,33 м) и иметь не травмирующее завершение.</p> <p>Поручни рекомендуется применять округлого сечения диаметром от 0,04 до 0,06 м. Расстояние в свету между поручнем и стеной должно быть не менее 0,045 м для стен с гладкими поверхностями и не менее 0,06 м для стен с шероховатыми поверхностями. На верхней или боковой, внешней по отношению к маршу, поверхности поручней перил должны предусматриваться рельефные обозначения этажей, а также предупредительные полосы об окончании перил.</p>
--	---

II. Заключение по зоне:

Наименование структурно-функциональной зоны	Состояние доступности* (к пункту 3.4 Акта обследования ОСИ)	Приложение		Рекомендации по адаптации (вид работы)** к пункту 4.1 Акта обследования ОСИ
		№ на плане	№ фото	

Пути движения внутри здания	ВНД (К, С) ДЧ - И (О), ДП-И (Г, У)	1, 2, 11, 21, 12, 8, 25, 26, 60,6 6, 70	1-38	Текущий ремонт
--------------------------------	---------------------------------------	---	------	----------------

* указывается: **ДП-В** - доступно полностью всем; **ДП-И** (К, О, С, Г, У) – доступно полностью избирательно (указать категории инвалидов); **ДЧ-В** - доступно частично всем; **ДЧ-И** (К, О, С, Г, У) – доступно частично избирательно (указать категории инвалидов); **ДУ** - доступно условно, **ВНД** - недоступно

**указывается один из вариантов: не нуждается; ремонт (текущий, капитальный); индивидуальное решение с ТСП; технические решения невозможны – организация альтернативной формы обслуживания

Комментарий к заключению для полного приспособления для инвалидов структурно-функциональной зоны Пути движения внутри здания рекомендуется выполнить следующие мероприятия:

На путях движения

- установить яркие контрастные направляющие дорожки для инвалидов по зрению;
- выделить контрастно колонны на 1-м этаже;

Двери на пути движения

- контрастно промаркировать прозрачные полотна дверей;
- контрастно выделить дверные ручки;
- выделить контрастно дверные полотна;

На межэтажных лестницах

- краевые ступени лестничных маршей контрастно выделить цветом или фактурой;
- перед краевыми ступенями установить предупреждающий тактильный напольный указатель в виде контрастной рельефной полосы «Внимание лестница»;
- оборудовать безопасное горизонтальное завершение поручней согласно ГОСТ, обеспечить непрерывность поручней, оборудовать перила на высоте 0,90 м и 0,50 м;

Обустройство межэтажных лестниц пандусами технически не представляется возможным. Инвалидам - колясочникам рекомендовать либо использование ТСП, либо альтернативную форму обучения

На внутренней лестнице, ведущей к актовому залу

- для инвалидов – колясочников рекомендуется использование ТСП;
- установить контрастные тактильные полосы перед маршами вверх и вниз с учетом ширины лестничных маршей;
- выделить контрастно цветом или фактурой краевые ступени лестничных маршей;
- оборудовать по обе стороны лестницы поручни с горизонтальным безопасным завершением.



Фото 23



Фото 24



Фото 25



Фото 26



Фото 27



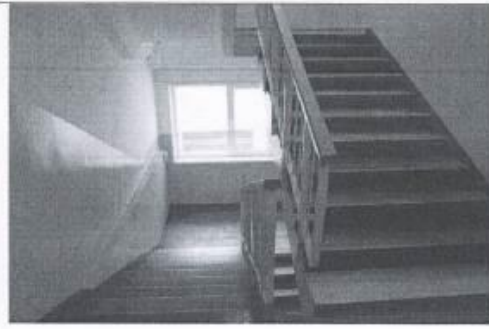
Фото 28



Фото 29



Фото 30



Φοτο 31



Φοτο 32



Φοτο 33



Φοτο 34



Φοτο 35



Φοτο 36



Φοτο 37



Φοτο 38

I. Результаты обследования:

4. Зоны целевого назначения здания (целевого посещения объекта)

Вариант I – зона обслуживания инвалидов

Наименование объекта, адрес: муниципальное бюджетное общеобразовательное учреждение «Гимназия № 2 г. Владивостока», 690002, Приморский край, г. Владивосток, Океанский проспект, дом 143

№ п/п	Наименование функционально-планировочного элемента	Наличие элемента			Выявленные нарушения и замечания		Работы по адаптации объектов	
		есть/нет	№ на плане	№ фото	Содержание	Значимость для инвалидов (категория)	Содержание	Виды работ
4.1	Кабинетная форма обслуживания	есть			<p><u>Класс для занятий:</u> Двери, ведущие в класс из коридора, ширина двери – 1,17м</p> <p>Мебель, (двухместные столы для занятий, стулья, шкафы) расположены с нарушениями для детей инвалидов с нарушением умственного развития.</p> <p>Поверхность неровная, частично разрушена, скользкая (линолеум).</p>	<p>Г У С О</p> <p>Г У О С</p>	<p>Рекомендуется оборудовать группу одностольными универсальными столами с регулируемыми параметрами, простой и надежной конструкцией.</p> <p>Расставить мебель в соответствии с требованиями для детей инвалидов с нарушением умственного развития.</p> <p>Заменить поверхность покрытия пола в зале для занятий.</p>	Текущий ремонт
4.2	Зальная форма обслуживания	есть			Содержание тоже (см. п. 4.1)			

4.3	Прилавочная форма обслуживания	нет						
4.4.	Форма обслуживания с применением по маршруту	нет						
4.5	Кабинет индивидуального обслуживания	есть	13, 14, 6, 7		Двери открываются наружу. Отсутствуют знаки доступности. Туалетные кабинки есть. Раковины расположены на высоте – 0,52м. от уровня пола. Водопроводные краны с рычажной рукояткой. Унитаз оборудован ручным, кнопочным управлением.		Разместить знаки доступности на высоте 1,35 м. Установить раковины на высоте 0, 5 м.	
4.6.	Душевые комнаты	есть	11, 14	--	--	--	--	--
4.7.	Бытовая комната (гардеробная-раздевалка)	есть	5, 6, 7, 8		Нет условий для просушивания верхней одежды и обуви		Установить шкафы для просушивания верхней одежды и обуви.	
4.8	Кабинетная форма обслуживания	есть	9, 37, 76, 58		<u>Актный зал,</u> <u>танцевальный зал</u> Дверная ручка П-образная, соответствует установленным нормам Поверхность пола скользкая (паркет)		Заменить поверхность покрытия всего пола в актовом зале	
Общее требование к зоне		СНиП 35-01 3.18. Размеры площадки перед дверью внутри здания: Глубина - не менее 1,5 м (при открывании "к себе"); ширина - не менее 1,5 м. СП 59.13330 5.1.3. ...Размеры входной площадки с пандусом не менее 2,2 x						

	<p>2,2 м. 3.21 Участки пола на путях движения на расстоянии 0,6 м перед дверными проемами и входами на лестницы и пандусы, а также перед поворотом коммуникационных путей должны иметь предупредительную рифленую и/или контрастно окрашенную поверхность, допускается предусматривать световые маячки.</p> <p>Ширина полосы перед лестницей 30см, т.к. ширина ступеньки, как правило, 30см. Расстояние тактильной полосы до кромки первой ступени марша - 60см – это один шаг, который необходим слепому, чтобы остановиться перед лестницей В СНиП 35-01-2001 тип рифления не определен. В качестве рельефной полосы можно также применить различные коврики, которые должны быть надежно закреплены, или фактурное покрытие «Стоунгрип», «Мастерфайбр» и др. Можно использовать отдельные клежки - индикаторы. СП 35-101-2001 4.15. Рекомендуется, если это не противоречит концепции проекта и если по специфике требований для жилого, общественного или производственного здания не требуется иная окраска, выделять: - желтым цветом - ...первую и последнюю ступени лестницы. Применение этих приемов не должно разрушать общее художественное решение интерьеров и фасадов. СНиП 35-01.2001 3.28 Ширина проступей лестниц, кроме внутриквартирных, должна быть не менее 0,3 м, а высота подьема ступеней - не более 0,15 м. Уклоны лестниц должны быть не более 1:2.</p> <p>СП 118.13330 6.11. Размер проступей лестниц должен быть 0,3 м (допустимо от 0,28 до 0,35 м), а размер подступенок - 0,15 м (допустимо от 0,13 до 0,17 м). СНиП 35-01 3.14. Наружные лестницы и пандусы должны иметь поручни с учетом технических требований к опорным стационарным устройствам по ГОСТ Р 51261. 3.32. Поручни пандусов следует, как правило, располагать на высоте 0,7 и 0,9 м, у лестниц - на высоте 0,9 м, а в дошкольных учреждениях также и на высоте 0,5 м. СП 59.13330 5.2.15.. Поручни следует располагать на высоте 0,9 м (допускается от 0,85 до 0,92 м), у пандусов - дополнительно и на высоте 0,7 м.</p> <p>СНиП 35-01.2001 3.32 Завершающие части поручня должны быть длиннее марша или наклонной части пандуса на 0,3 м. СНиП 35-01.2001 3.32 Завершающие части поручня должны быть длиннее марша или наклонной части пандуса на 0,3 м.</p> <p>СНиП 35-01.2001 3.15 Глубина тамбуров и тамбур-шлюзов должна быть не менее 1,8 м, ...при ширине не менее 2,2 м. СП 59.13330 5.1.7. Глубина тамбуров при прямом движении и одностороннем открывании дверей должна быть не менее 2,3 м при ширине не менее 1,5 м.</p> <p>СНиП 35-01 3.23 Ширина дверных и открытых проемов в стене, а также выходов из помещений и из коридоров на лестничную клетку должна быть не менее 0,9 м. При двухстворчатых дверях одна рабочая створка должна иметь ширину, требуемую для однопольных дверей не менее 90см. Самостоятельно вторую створку, как правило, инвалид-колясочник открыть не может. В случае если для прохода инвалида на кресле-коляске необходимо открыть вторую створку, а так же в случае узких (от 75см до 90см) дверей, определяем доступность как частичную (с оказанием помощи). СНиП 35-01.2001 3.23 Дверные проемы, как правило, не должны иметь порогов и перепадов высот пола. При необходимости устройства порогов их высота или перепад высот не должен превышать 0,014 м. Следует применять дверные ручки, запоры, задвижки и другие приборы открывания и закрытия дверей, которые должны иметь форму, позволяющую инвалиду управлять ими одной рукой и не требующую применения слишком больших усилий или значительных поворотов руки в запястье. СП 35-101 6.18. Следует применять дверные устройства, рассчитанные на максимальное усилие, при открывании вручную, - не более 2,5 кгс.</p> <p>Универсальная кабина должна иметь размеры не менее 2,2 x 2,25 м, тревожную кнопку. Двери должны открываться наружу. Ширина двери должна быть не мене 0,9 м. Знаки доступности следует предусматривать на высоте 1,35 м. Следует применять водопроводные краны с рычажной рукояткой и термостатом, а при возможности – с автоматическими и сенсорными кранами бесконтактного типа, унитаз с автоматическим сливом воды или с ручным кнопочным управлением.</p>
--	---

	<p>В умывальной комнате размещается душевой поддон, имеющий подход с трех сторон. Для детей с недостатками зрения следует предусмотреть ножной душ с фактурной дорожкой для развития тактильной чувствительности ступни.</p> <p>Раздевалка или приемная предназначена для приема детей и хранения верхней одежды. В ней должны быть созданы условия для просушивания верхней одежды и обуви.</p>
--	--

II. Заключение по зоне:

Наименование структурно-функциональной зоны	Состояние доступности* (к пункту 3.4 Акта обследования ОСИ)	Приложение		Рекомендации по адаптации (вид работы)** к пункту 4.1 Акта обследования ОСИ
		№ на плане	№ фото	
Зоны целевого назначения здания	ВНД (К), ДЧ-И (О), ДУ (С), ДП-И (Г, У)	13, 14, 6, 7 11, 14 5, 6, 7, 8 9, 37, 76, 58	39-40	Текущий ремонт

* указывается: **ДП-В** - доступно полностью всем; **ДП-И** (К, О, С, Г, У) – доступно полностью избирательно (указать категории инвалидов); **ДЧ-В** - доступно частично всем; **ДЧ-И** (К, О, С, Г, У) – доступно частично избирательно (указать категории инвалидов); **ДУ** - доступно условно, **ВНД** - недоступно

**указывается один из вариантов: не нуждается; ремонт (текущий, капитальный); индивидуальное решение с ТСР; технические решения невозможны – организация альтернативной формы обслуживания

Комментарий к заключению: для полного приспособления для инвалидов структурно-функциональной зоны: Зоны целевого назначения здания рекомендуется выполнить следующие мероприятия:

- произвести контрастное выделение дверных проемов на фоне стены;
- установить дверные ручки согласно СНиП 35-01-2001 – доступно для инвалидов, контрастно дверному полотну;
- при наличии технической возможности произвести расширение дверных проемов до нормы. При невозможности произвести расширение дверного проема использовать ситуационную помощь сотрудника при перемещении инвалидов О, С, Г, У через дверной проем;
- разместить информационные табличку доступно для инвалидов рядом с дверью со стороны дверной ручки, контрастно, продублировать тактильно.

Подогнать пороги согласно ГОСТу. Разместить знаки доступности на высоте 1,35 м. Установить шкафы для просушивания верхней одежды и обуви.



Φοτο 39



Φοτο 40



Φοτο 41

I. Результаты обследования:

4. Зоны целевого назначения здания (целевого посещения объекта)

Вариант II – места приложения труда

Наименование объекта, адрес: муниципальное бюджетное общеобразовательное учреждение «Гимназия № 2 г. Владивостока», 690002, Приморский край, г. Владивосток, Океанский проспект, дом 143

Наименование функционально-планировочного элемента	Наличие элемента		Выявленные нарушения и замечания		Работы по адаптации объектов		
	есть/нет	№ на плане	№ фото	Содержание	Значимо для инвалида (категория)	Содержание	Виды работ
Место приложения труда	нет						

II Заключение по зоне:

Наименование структурно-функциональной зоны	Состояние доступности* (к пункту 3.4 Акта обследования ОСИ)	Приложение		Рекомендации по адаптации (вид работы)** к пункту 4.1 Акта обследования ОСИ
		№ на плане	№ фото	
нет	нет			

* указывается: **ДП-В** - доступно полностью всем; **ДП-И** (К, О, С, Г, У) – доступно полностью избирательно (указать категории инвалидов); **ДЧ-В** - доступно частично всем; **ДЧ-И** (К, О, С, Г, У) – доступно частично избирательно (указать категории инвалидов); **ДУ** - доступно условно, **ВНД** - недоступно

**указывается один из вариантов: не нуждается; ремонт (текущий, капитальный); индивидуальное решение с ТСР; технические решения невозможны – организация альтернативной формы обслуживания

Комментарий к заключению: не требуется

I. Результаты обследования:

4. Зоны целевого назначения здания (целевого посещения объекта)

Вариант III – жилые помещения

Наименование объекта, адрес: муниципальное бюджетное общеобразовательное учреждение «Гимназия № 2 г. Владивостока», 690002, Приморский край, г. Владивосток, Океанский проспект, дом 143

Наименование функционально-планировочного элемента	Наличие элемента			Выявленные нарушения и замечания		Работы по адаптации объектов	
	есть/нет	№ на плане	№ фото	Содержание	Значимо для инвалида (категория)	Содержание	Виды работ
Жилые помещения	нет						

II. Заключение по зоне:

Наименование структурно-функциональной зоны	Состояние доступности* (к пункту 3.4 Акта обследования ОСИ)	Приложение		Рекомендации по адаптации (вид работы)** к пункту 4.1 Акта обследования ОСИ
		№ на плане	№ фото	
нет	нет			

* указывается: **ДП-В** - доступно полностью всем; **ДП-И** (К, О, С, Г, У) – доступно полностью избирательно (указать категории инвалидов); **ДЧ-В** - доступно частично всем; **ДЧ-И** (К, О, С, Г, У) – доступно частично избирательно (указать категории инвалидов); **ДУ** - доступно условно, **ВНД** - недоступно

**указывается один из вариантов: не нуждается; ремонт (текущий, капитальный); индивидуальное решение с ТСП; технические решения невозможны – организация альтернативной формы обслуживания

Комментарий к заключению: не требуется

I. Результаты обследования:

5. Санитарно-гигиенических помещений

Наименование объекта, адрес: муниципальное бюджетное общеобразовательное учреждение «Гимназия № 2 г. Владивостока», 690002, Приморский край, г. Владивосток, Океанский проспект, дом 143

№ п/п	Наименование функционально-планировочного элемента	Наличие элемента			Выявленные нарушения и замечания		Работы по адаптации объектов	
		есть/нет	№ на плане	№ фото	Содержание	Значимо для инвалида (категория)	Содержание	Виды работ
Смотрим приложение 4								

II Заключение по зоне:

Наименование структурно-функциональной зоны	Состояние доступности* (к пункту 3.4 Акта обследования ОСИ)	Приложение		Рекомендации по адаптации (вид работы)** к пункту 4.1 Акта обследования ОСИ
		№ на плане	№ фото	
Санитарно-гигиенические помещения	ВНД (К, С), ДЧ-И (О), ДП-И (Г, У)	6,7	39-40	Текущий ремонт

* указывается: ДП-В - доступно полностью всем; ДП-И (К, О, С, Г, У) – доступно полностью избирательно (указать категории инвалидов); ДЧ-В - доступно частично всем; ДЧ-И (К, О, С, Г, У) – доступно частично избирательно (указать категории инвалидов); ДУ - доступно условно, ВНД - недоступно
 **указывается один из вариантов: не нуждается; ремонт (текущий, капитальный); индивидуальное решение с ТСР; технические решения невозможны – организация альтернативной формы обслуживания

I. Результаты обследования:
6. Системы информации на объекте

Наименование объекта, адрес: муниципальное бюджетное общеобразовательное учреждение «Гимназия № 2 г. Владивостока», 690002, Приморский край, г. Владивосток, Океанский проспект, дом 143

№ п/п	Наименование функционально-планировочного элемента	Наличие элемента		Выявленные нарушения и замечания		Работы по адаптации объектов		
		есть/нет	№ на плане	№ фото	Содержание	Значимость для инвалидов (категория)	Содержание	Виды работ
6.1	Визуальные средства	есть	--	10, 20, 23, 30, 27, 28, 33, 34, 37, 36	Информирующие и ориентирующие знаки: эвакуационный экран, надписи Вход, Выход со стрелками.	С К О Г У	Рекомендуется часть визуальной информации продублировать тактильно.	
6.2	Акустические средства	есть	--	20, 41	Замечаний не выявлено			
6.3	Тактильные средства	нет	--			С	информирующие обозначения помещений внутри здания продублировать рельефными знаками Установить предупреждающие тактильные наземные указатели перед лестницами, препятствиями. Оборудовать яркие контрастные направляющ	текущий ремонт

	безопасности; • проходы в других местах обслуживания МГН, где не все проходы являются доступными
--	--

II Заключение по зоне:

Наименование структурно-функциональной зоны	Состояние доступности* (к пункту 3.4 Акта обследования ОСИ)	Приложение		Рекомендации по адаптации (вид работы)** к пункту 4.1 Акта обследования ОСИ
		№ на плане	№ фото	
Система информации на объекте	ВНД (С), ДЧ-И (О, К, У, Г)	--	10, 20, 23, 30, 27, 28, 33, 34, 37, 36, 41	Текущий ремонт

* указывается: **ДП-В** - доступно полностью всем; **ДП-И** (К, О, С, Г, У) – доступно полностью избирательно (указать категории инвалидов); **ДЧ-В** - доступно частично всем; **ДЧ-И** (К, О, С, Г, У) – доступно частично избирательно (указать категории инвалидов); **ДУ** - доступно условно, **ВНД** - недоступно

**указывается один из вариантов: не нуждается; ремонт (текущий, капитальный); индивидуальное решение с ТСП; технические решения невозможны – организация альтернативной формы обслуживания

Комментарий к заключению: Для полного приспособления структурно-функциональной зоны Система информации на объекте для инвалидов рекомендуется выполнить следующие мероприятия:

- информирующие обозначения кабинетов внутри здания продублировать рельефными знаками и разместить на стене рядом с дверью со стороны дверной ручки, контрастно, доступно для инвалидов;
- часть визуальной информации продублировать тактильно;
- доступные для инвалидов места территории и здания обозначить символами доступности для инвалидов;
- установить информирующие (предупреждающие и направляющие тактильные наземные указатели) перед наружными лестницами, препятствиями, на пути следования.

						не линии на прилегающей территории. При установке тактильных средств информации о предоставлении услуги учитывать высоту размещения, маркировку кабинетов со стороны дверной ручки, на поручнях лестниц, на кабинах санитарно-бытовых помещений	
						Системы средств информации и сигнализации об опасности должны быть комплексными и предусматривать визуальную, звуковую и тактильную информацию с указанием направления движения и мест получения услуги. Применяемые средства информации (в том числе знаки и символы) должны быть идентичными в пределах здания. Визуальная информация должна располагаться на контрастном фоне с размерами знаков, соответствующими расстоянию рассмотрения, быть увязана с художественным решением интерьера и располагаться на высоте не менее 1,5 м и не более 4,5 м от уровня пола. Высота размещения визуальных средств • расстояние, с которого информационный знак может быть эффективно воспринят – не более 3 м; • Высота размещения не менее 1,2 м, не более 4,5 м • расположение надписей и знаков должно позволять инвалиду по зрению приближаться к надписи на расстоянии до 0,08 м, не натываясь на выступающие объекты или не сталкиваясь с распахивающейся дверью. Кроме визуальной должна быть звуковая сигнализация. В вестибюлях следует предусматривать установку звуковых информаторов, маячки для глухих. Информационные обозначения помещений внутри здания должны дублироваться рельефными знаками и размещаться рядом с дверью со стороны дверной ручки и крепиться на высоте от 1,3 до 1,4 м. Для слепых и слабовидящих людей желательно сочетание тактильных указателей и звуковой системы оповещения. Доступные для МГН элементы здания и территории должны идентифицироваться символами доступности в следующих местах: • парковочные места; • зоны посадки пассажиров; • входы, если не все входы в здание, сооружение являются доступными; • места в общих санузлах; • гардеробные, примерочные, раздевалки в зданиях, в которых не все подобные помещения являются доступными; • лифты и другие подъемные устройства; • зоны	

ОБЩИЕ
требования к
зоне

I. Результаты обследования:**7. Путь движения к объекту (до остановки транспорта)**

Наименование объекта, адрес: муниципальное бюджетное общеобразовательное учреждение «Гимназия № 2 г. Владивостока», 690002, Приморский край, г. Владивосток, Океанский проспект, дом 143

№ п/п	Наименование функционально-планировочного элемента	Наличие элемента		Выявленные нарушения и замечания		Работы по адаптации объектов		
		есть/нет	№ на плане	№ фото	Содержание	Значимое для инвалида (категория)	Содержание	Виды работ
7.1.	Остановка транспорта	есть		1, 2, 3, 4	<p>Площадка ожидания общественного транспорта (Некрасовская) соответствует требованиям</p> <p>Нет плавного сопряжения поверхностей площадки и тротуара.</p> <p>Нет линии безопасности на расстоянии 420 мм от края бордюра.</p>	К,О, С,Г, У	<p>Устранить перепад высот между тротуаром и площадкой ожидания плавным сопряжением поверхностей.</p> <p>Нанести линию безопасности на расстоянии и 420мм от края бордюра.</p>	Текущий ремонт
7.2	Пути (пути) движения к объекту	есть		5,6 7,8	<p>Нет предупредительных, объемных, тактильных покрытий, обозначающих направление движений к объекту и предупреждающих о препятствии на пути</p> <p>Не огорожены опасные участки пути</p>	К,С, О	<p>Выделить путь движения к объекту и препятствия на пути предупредительными, объемными</p>	Текущий ремонт

				<p>(проезжая часть дороги).</p> <p>Асфальтовое полотно разрушено до ворот учреждения.</p>		<p>ми и тактильными покрытиями.</p> <p>Установить ограждения на опасных участках пути.</p> <p>Восстановить асфальтовое полотно.</p>	
7.3	Лестница (наружная)	есть	15, 16	<p>Лестница не оборудована пандусом, поручни не соответствуют ГОСТ,</p> <p>Краевые ступени лестничных маршей не выделены фактурой или цветом.</p> <p>Нет тактильных полос предупреждающих о приближении к препятствию.</p>	К,С	<p>Установить пандус и поручни в соответствии с техническими требованиями к опорным устройствам.</p> <p>Выделить краевые ступени лестничных маршей цветом или фактурой.</p> <p>Нанести предупредительные тактильные полосы перед лестницей.</p>	Текущий ремонт
7.4	Пандус (наружный)	есть	15, 16	<p>Подземный переход оборудован пандусом, высота одного подъема (марша) пандуса превышает 0,8м., частично отсутствуют полозья пандуса. Поручни есть.</p>	К		

7.5	Светофор	есть			Оснащен звуковым оповещением			
7.6	Автостоянка и парковка	нет			нет		нет	нет
7.7	Информативность (визуальные указатели направления движения и ориентирования, знаки, предупреждающие о движении инвалидов)	нет			нет		нет	нет
	ОБЩИЕ требования к зоне	<p>Путь следования должен быть оборудован доступными элементами информации об объекте, должны быть предусмотрены условия беспрепятственного, безопасного и удобного передвижения по участку к доступному входу в здание. Перепад высот бордюров, бортовых камней, примыкающих к путям пешеходного движения, не должен превышать 0,025 м. Наружные лестницы должны иметь поручни с учетом технических требований к опорным стационарным устройствам; красные ступни лестничных маршей выделяются цветом или фактурой; перед лестницей устанавливаются предупредительные тактильные полосы за 0,8-0,9 м шириной 0,3-0,5 м; Максимальная высота одного подъема (марша) пандуса не должна превышать 0,8 м.</p> <p>На парковке требуется выделять 10% мест (но не менее одного места) для транспорта инвалидов, в том числе 5% специализированных мест для автотранспорта инвалидов на коляске.</p>						

II. Заключение по зоне:

Наименование структурно-функциональной зоны	Состояние доступности* (к пункту 3.4 Акта обследования ОСИ)	Приложение		Рекомендации по адаптации (вид работы)** к пункту 4.1 Акта обследования ОСИ
		№ на плане	№ фото	
Путь движения к объекту от остановки	ДП-И (Г, У) ДЧ-И (О, С) ВНД (К)	--	1-8, 15, 16	Текущий ремонт

* указывается: ДП-В - доступно полностью всем; ДП-И (К, О, С, Г, У) – доступно полностью избирательно (указать категории инвалидов); ДЧ-В - доступно частично всем; ДЧ-И (К, О, С, Г, У) – доступно частично избирательно (указать категории инвалидов); ДУ - доступно условно, ВНД - недоступно

**указывается один из вариантов: не нуждается; ремонт (текущий, капитальный); индивидуальное решение с ТСР; технические решения невозможны – организация альтернативной формы обслуживания

Комментарий к заключению: ДП-И (Г, У); ДЧ-И (О, С), ВНД (К)

Рекомендации: Устранить перепад высот между тротуаром и площадкой ожидания плавным сопряжением поверхностей. Нанести линию безопасности на расстоянии 420 мм от края бордюра.

Выделить путь движения к объекту и препятствия на пути предупредительными объемными тактильными покрытиями. Установить ограждения на опасных участках пути. Восстановить асфальтовое полотно. Обеспечит информационную поддержку по всему пути следования, доступному инвалидам и МГН, установить знаки, предупреждающие о движении инвалидов.

Установить пандус и поручни в соответствии с техническими требованиями к опорным стационарным устройствам на лестнице. Выделить краевые ступени лестничных маршей цветом или фактурой. Нанести предупредительные тактильные полосы перед лестницами. Оборудовать места для парковки автотранспорта инвалидов.

**Филиал федерального государственного бюджетного учреждения «Федеральная кадастровая палата
Федеральной службы государственной регистрации, кадастра и картографии» по Приморскому краю**
(полное наименование органа кадастрового учета)

КП.1

КАДАСТРОВЫЙ ПАСПОРТ
помещения
(выписка из государственного кадастра недвижимости)

Лист №	1	Всего листов:	6
--------	---	---------------	---

"04" июня 2015 г. № 25/00-15-209183	
Кадастровый номер:	25:28:040008:7628
Номер кадастрового квартала:	25:28:040008
Предыдущие номера:	—
Дата внесения номера в государственный кадастр недвижимости:	04.06.2015

Описание помещения:

1	Кадастровый номер здания (сооружения), в котором расположено помещение:	25:28:040008:618
2	Этаж (этажи), на котором (которых) расположено помещение:	Этаж № 1, Этаж № 2, Этаж № 3, Этаж № 1-2, Подвал № подвал
3	Площадь помещения:	6957.9
4	Адрес (описание местоположения):	Приморский край, г Владивосток, пр-кт Океанский, д 143
5	Назначение:	Нежилое (жилое, нежилое)
6	Вид жилого помещения:	(комната, квартира)
7	Кадастровый номер квартиры, в которой расположена комната:	—
8	Кадастровая стоимость (руб.):	184513071:15
9	Сведения о правах: —	
10	Особые отметки: номера на поэтажном плане 1 этаж: 1-17, 23, 29, 30 номера на поэтажном плане 2 этаж: 1-66 номера на поэтажном плане 3 этаж: 1-56 номера на поэтажном плане 1-2 этаж: 1-81 номера на поэтажном плане подвал: 1	
11	Сведения о включении в реестр объектов культурного наследия: —	
12	Сведения о кадастровых инженерах: Картушова Светлана Николаевна, 25-14-40, Филиал ФГУП "Ростехинвентаризация - Федеральное БТИ" по Приморскому краю, 02.06.2015 г.	
13	Дополнительные сведения:	
	13.1 Кадастровые номера объектов недвижимости, образованных с объектом недвижимости	—
	13.2 Кадастровые номера объектов недвижимости, образованных из объекта недвижимости	—
13.3 Кадастровые номера объектов, подлежащих снятию с кадастрового учета	—	
14	Характер сведений государственного кадастра недвижимости (статус записи о помещении): Сведения об объекте недвижимости имеют статус учтенные	

Ведущий инженер (полное наименование должности)	 М.П.	А. С. Шостак (инициалы, фамилия)
--	---	-------------------------------------

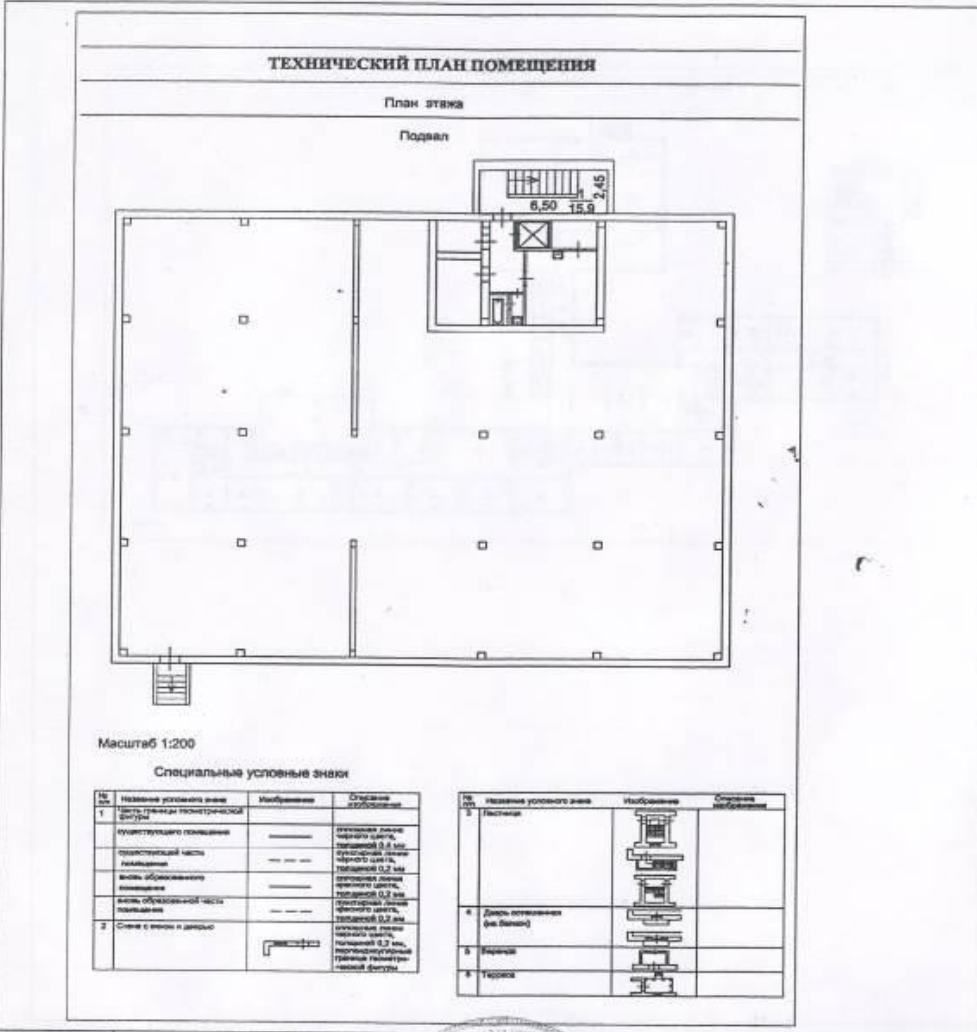
КАДАСТРОВЫЙ ПАСПОРТ
помещения
(выписка из государственного кадастра недвижимости)

КП.2

Лист №	2	Всего листов:	6
--------	---	---------------	---

"04" июня 2015 г. № 25/00-15-209183
Кадастровый номер: 25:28:040008:7628

План расположения помещения на этаже Подвал № подвал:



Масштаб 1:

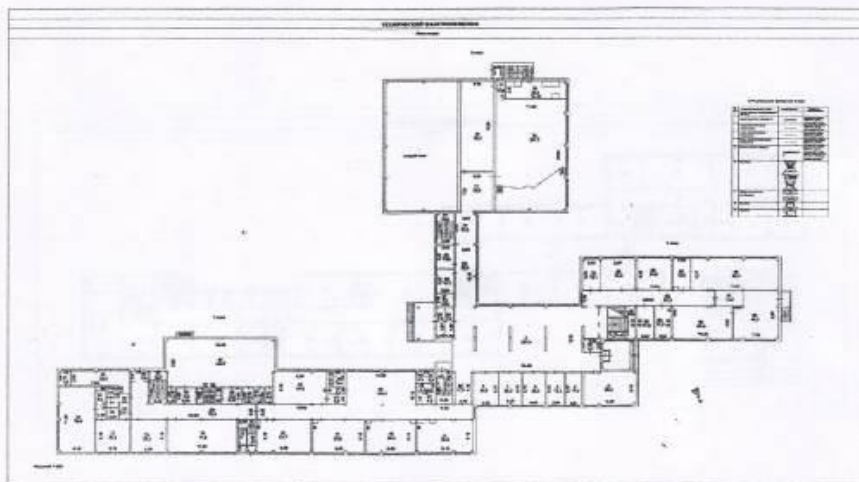
Ведущий инженер (полное наименование должности)		А. С. Шостак (инициалы, фамилия)
---	--	--

КАДАСТРОВЫЙ ПАСПОРТ
 помещения
 (выписка из государственного кадастра недвижимости)

Лист №	3	Всего листов:	6
--------	---	---------------	---

"04" июня 2015 г. № 25/00-15-209183
Кадастровый номер: 25:28:040008:7628

План расположения помещения на этаже Этаж № 1-2:



Масштаб 1:

Ведущий инженер (полное наименование должности)	А. С. Шостак (инициалы, фамилия)
--	-------------------------------------



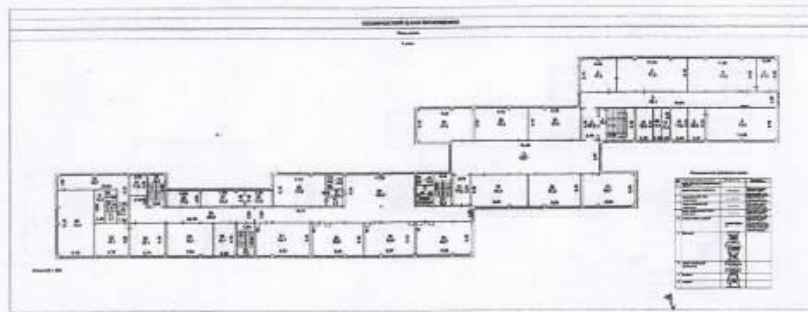
КАДАСТРОВЫЙ ПАСПОРТ
помещения
(выписка из государственного кадастра недвижимости)

Лист №	4	Всего листов:	6
--------	---	---------------	---

"04" июня 2015 г. № 25/00-15-209183

Кадастровый номер:	25:28:040008:7628
--------------------	-------------------

План расположения помещения на этаже Этаж № 3:



Масштаб 1:

Ведущий инженер (полное наименование должности)	 (подпись)	А. С. Шостак (инициалы, фамилия)
--	---	-------------------------------------



КАДАСТРОВЫЙ ПАСПОРТ

КП.2

помещения

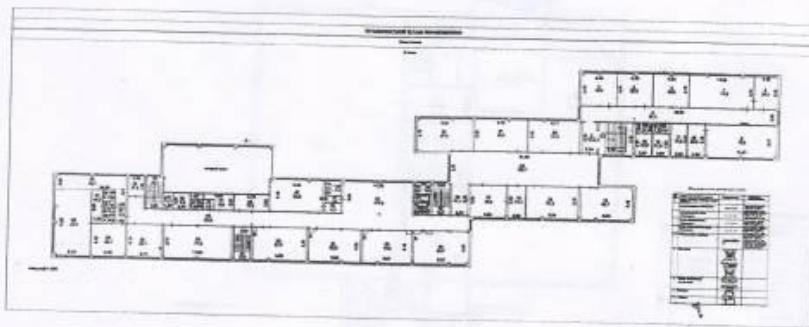
(выписка из государственного кадастра недвижимости)

Лист №	5	Всего листов:	6
--------	---	---------------	---

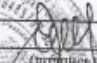
"04" июня 2015 г. № 25/00-15-209183

Кадастровый номер: 25:28:040008:7628

План расположения помещения на этаже Этаж № 2:



Масштаб 1:

Ведущий инженер (полное наименование должности)	 (подпись)	А. С. Шостак (инициалы, фамилия)
--	--	-------------------------------------



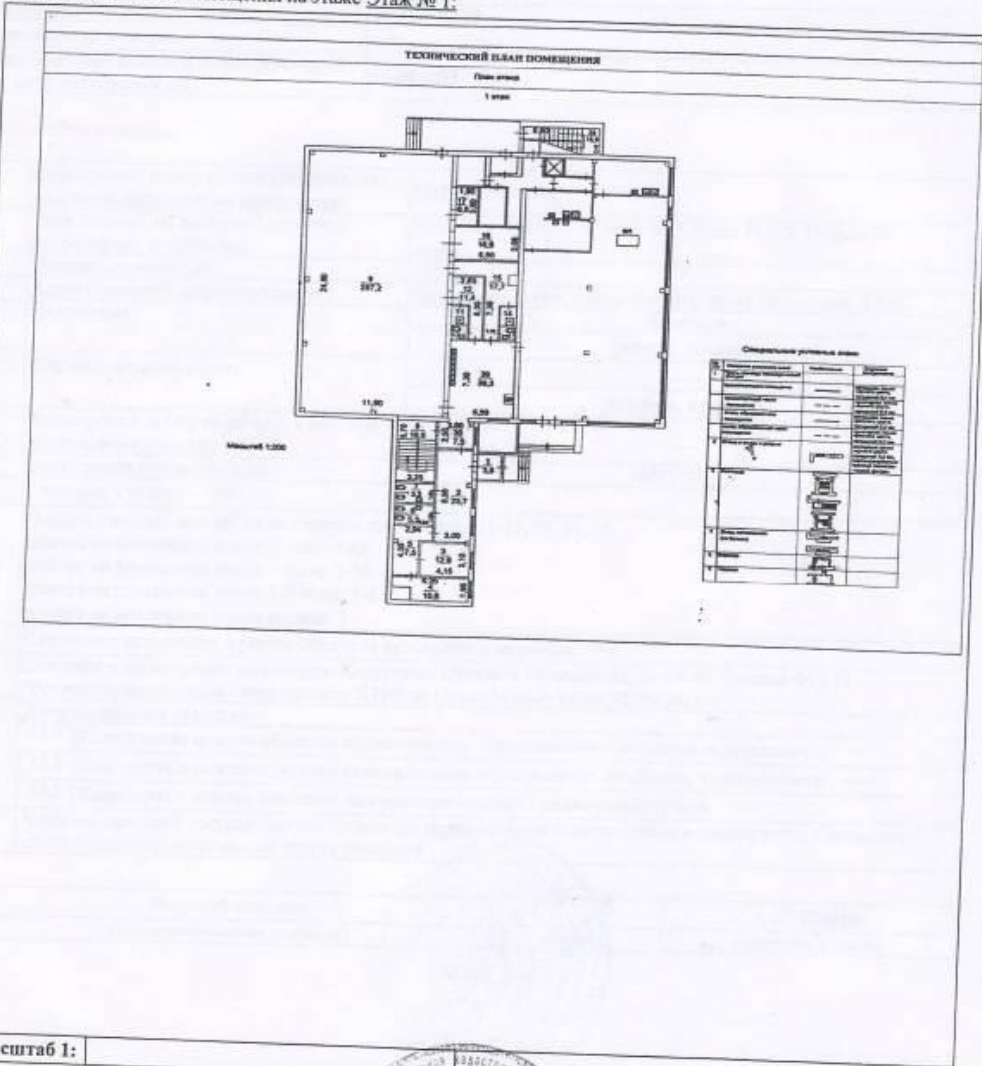
КАДАСТРОВЫЙ ПАСПОРТ
помещения
(выписка из государственного кадастра недвижимости)

КП.2

Лист №	6	Всего листов:	6
--------	---	---------------	---

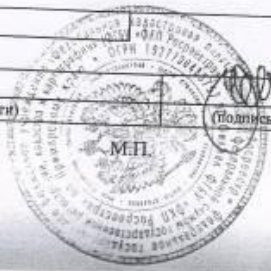
"04" июня 2015 г. № 25/00-15-209183
Кадастровый номер: 25:28:040008:7628

План расположения помещения на этаже Этаж № 1:




Масштаб 1:

Ведущий инженер (полное наименование должности)	 (Подпись)	А. С. Шостак (инициалы, фамилия)
--	--	-------------------------------------



СОГЛАСОВАНО

Председатель общества инвалидов
Первореченского района


И.П.Захаров
2017г.



УТВЕРЖДАЮ

Директор Гимназии № 2



И.А.Шендрик
2017г.

План работы по формированию доступной среды

в муниципальном бюджетном образовательном учреждении «Гимназия № 2 г. Владивостока»
(наименование учреждения)

№ п/п	Отклонения, выявленные в процессе паспортизации	Пути решения	Ориентировочные сроки выполнения решений	Согласование мероприятий по адаптации объекта с владельцами объекта	Альтернативные методы обеспечения доступа	Рациональные пути решения по устранению отклонений
1	2	3	4	5	6	7
1	Оборудовать ограждение и входную калитку доступную для инвалидов	Раздел 1 Территория, прилегающая к зданию (ДП-И(К.О.У) ВНД(С) выполнено	2016г.	-	-	-
2	На входной калитке установить информацию о Гимназии № 2 контрастно, доступно для инвалидов. После выполнения работ при условии доступности школы для инвалидов установить	На здании Гимназия № 2 установлена табличка «Гимназия № 2»				

	знаки доступности							
3	Произвести ремонт покрытия пешеходного пути (асфальтового покрытия) на пути следования		2020г.					
4	Произвести работы по восстановлению бордюрного камня тротуарного		2020г.					
5	Установить дорожные знаки, предупреждающие о движении инвалидов: «Слепые инвалиды», дорожные знаки, предупреждающие о движении детей		2017г.					
6	Установить таблички на пути движения: информирующие и направляющие к доступному для инвалидов входу		2017г.					
7	Произвести ограниченную разметку пути при наличии технической возможности		2017г.					
8	Выделить краевые ступеньки лестничных маршей цветом или фактурой	выполнено	2016г.					
9	Установить звонок для инвалидов	выполнено	2016г.					
Раздел 2 Вход (входы) в здание								
1	Обеспечить перемещение инвалидов К, инвалидов О	выполнено	2016г.					При перемещении

	через дверные проемы					инвалидов К, инвалидов О через дверные проемы рекомендуется распахивать ода дверных полотна
2	Выделить контрастные дверное полотно на фоне стены	выполнено	2016г.			
3	Выделить контрастно на фоне дверного полотна дверную ручку	выполнено	2016г.			
4	Прозрачные полотна дверей контрастно промаркировать цветом.	выполнено	2016г.			
5	Занизить высоту порога дверного проема	выполнено	2016г.			
6	Поместить информацию о Гимназии № 2 доступно для инвалидов, контрастно на фоне окружающего пространства, поместить знаки доступности для инвалидов Г.К.С	2017г.	2017г.			
7	Перед входной дверью установить предупредительную контрастную рифленую полосу	2017г.	2017г.			

Раздел 3 Пути движения внутри здания (в т.ч. пути эвакуации)

1	<p>На пути движения: - установить яркие контрастные направляющие дорожки для инвалидов по зрению; - выделить контрастно колоры на 1-м этаже</p>	2017г.	2017г.			
2	<p>Двери на пути движения: -контрастно промаркировать прозрачные полотна дверей; -контрастно выделить дверные ручки; -выделить контрастно дверные полотна</p>	выполнено	2016г.			
3	<p>На межэтажные лестницах: -красные ступени лестничных маршей выделить цветом или фактурой; -оборудовать безопасное горизонтальное завершение поручней согласно ГОСТ, обеспечить непрерывность поручней, оборудовать перила на высоте 0,90 м</p>	выполнено	2016г.			
4	<p>Обустройство межэтажных лестниц пандусами</p>	2020г.	2020г.			<p>Обустройство межэтажных лестниц пандусами технически не представляется возможным. Инвалидам-колясочникам</p>

							рекомендовать либо использование РСР, либо альтернативную форму обучения
Раздел 4 Зона целевого назначения здания (целевого посещения объекта) Вариант I – зона обслуживания инвалидов							
1	Произвести контрастное выделение дверных проемов на фоне стены	выполнено	2016г.				
2	Установить дверные ручки согласно СНиП 35-01-2001 – доступно для инвалидов, контрастно дверному полотну	выполнено	2016г.				
3	При наличии технической возможности произвести расширение дверных проемов до нормы	выполнено	2016г.				
4	Разместить информационные таблички доступно для инвалидов рядом с дверью со стороны дверной ручки, контрастно	2017г.	2016г.				
Раздел 5 Санитарно-гигиенические помещения							
1	Произвести контрастное выделение дверных проемов на фоне стены	выполнено	2016г.				
2	Установить дверные ручки согласно СНиП 35-01-2001 – доступно для инвалидов, контрастно дверному полотну	выполнено	2016г.				
3	При наличии технической	Не запланировано					При

	возможности произвести расширение дверных проемов до нормы	проектом			невозможности произвести расширение дверного проема использовать ситуацию помощь сотрудника при перемещении инвалидов О, С, Г., У через дверной проем	
4	Разместить информационные таблички доступно для инвалидов рядом с дверью со стороны дверной ручки, контрастно		2017г.			
5	Подогнать пороги согласно ГОСТу. Разместить знаки доступности на высоте 1,35 м Установить шкафы для просушивания верхней одежды и обуви	выполнено	2016г.			
Раздел 6 Система информации на объекте						
1	Информирующие обозначения кабинетов внутри здания продублировать рельефными знаками и разместить на стене рядом с дверью со стороны дверной ручки, контрастно, доступно для инвалидов	выполнено	2016г.			
2	Доступные для инвалидов места территории и здания	выполнено	2016г.			

	обозначить символами доступности для инвалидов	2020г.	2020г.	Текущий ремонт	
3	Установить информирующие (предупреждающие и направляющие тактильные наземные указатели) перед наружными лестницами, препятствиями, на пути следования	2020г.	2020г.		

Программа подготовки специалистов для обслуживания МГН с учетом состояния доступности объекта в муниципальном бюджетном общеобразовательном учреждении «Гимназия № 2 г. Владивостока»
(наименование учреждения)

№ п/п	Мероприятие	Ответственный	Срок проведения
1	Проведение практических занятий с работниками по оказанию ситуационной помощи инвалидам и другим МГН с использованием моделирования ситуации, связанной с ограничением движения, снижением слуха и (или) зрения	Костюкова И.А.	2017г.
2	Проведение занятий с работниками учреждения по изучению федеральных, краевых, муниципальных нормативно-правовых актов по формированию доступной среды для инвалидов и других МГН	Костюкова И.А.	2017г.
3	Проведение инструктажа для вновь принятых на работу сотрудников по предоставлению ситуационной помощи инвалидам и другим МГН	Костюкова И.А.	2017г.